

**ES Tarybos 1992 m. birželio 24 d. Direktyvos 92/57/EEC
"Dėl minimalių saugos ir sveikatos reikalavimų laikinosiose ir kilnojamosiose
statybvietėse" (aštuntoji atskiroji direktyva, kaip apibrėžta Direktyvos 89/391/EEC 16
straipsnio 1 dalyje)
įgyvendinimo pasekmių tyrimo**

GALUTINĖ ATASKAITA

Darbo vadovas:

doc. dr. **Petras Čyras**, VGTU Žmonių saugos mokslo instituto direktorius

Darbo vykdytojai:

doc. dr. **Algirdas Jakutis**, VGTU SEVK

inž. **Antanas Romutis Pačėsa**, LSA gen. direktoriaus pavaduotojas

doc. dr. **Ritoldas Šukys**, VGTU DGSK

VILNIUS 2001

TURINYS

1	PAGRINDINĖS TYRIMO IŠVADOS IR REKOMENDACIJOS	3
2	ES TARYBOS DIREKTYVOS 92/57/EEC ĮGYVENDINIMO PASEKMIŲ POVEIKIO VERTINIMAS	7
2.1	DIREKTYVOS 92/57/EEC TIKSLAS	7
2.2	TYRIMO TIKSLAS	9
2.3	TYRIMO METODIKA	10
2.4	DABARTIES PADĖTIS	10
2.4.1	Direktyvą 92/57/EEC įgyvendinančių nuostatų suderinamumas su galiojančiais Lietuvos teisės aktais. Galimos reguliavimo alternatyvos	10
2.4.2	Saugos ir sveikatos būklė statybos įmonėse	13
2.4.3	Verslo visuomeninių ir valstybinių organizacijų, profesinių sąjungų, ekspertų nuomonė	14
2.5	ĮMONIŲ APKLAUSOS REZULTATAI IR JŲ ANALIZĖ	16
2.5.1	Apklausos duomenų rezultatai	17
2.5.2	Papildomos apklausos rezultatai	20
2.6	DIREKTYVOS 92/57/EEC ĮGYVENDINIMO KAŠTAI	21
2.6.1	Kaštų nustatymo metodika	21
2.6.2	Kaštų nustatymas apklausos metodu	21
2.6.3	Kaštai didelėms, vidutinėms ir smulkioms statybos įmonėms	24
2.6.4	Kaštai šalies (ūkio) mastu Direktyvos nuostatomis įgyvendinti, tarpu jų ir viešajam (valstybiniam) sektoriui	24
2.6.5	Rezultatų analizė	25
2.6.6	Išvados ir rekomendacijos	26
2.7	DIREKTYVOS ĮGYVENDINIMO NAUDA (TEIGIAMAS POVEIKIS)	27
2.8	REKOMENDACIJOS DĖL INFORMACIJOS PATEIKIMO VISUOMENEI APIE DIREKTYVOS ĮGYVENDINIMĄ	28
	LITERATŪRA	29
	1 priedas. Anketa įmonėms	30
	2 priedas. Anketa valstybės ir visuomenės institucijoms	35
	3 priedas. Papildoma anketa	39
	4 priedas. Savarankiškųjų darbuotojų apklausos anketa	41
	5 priedas. Lėšų poreikio apskaičiavimas 5 darbo inspektoriams finansuoti	42
	6 priedas. Pastabos ir pasiūlymai darbuotojų įrengimo statybvietėse nuostatų pakeitimui	44
	7 priedas Darbuotojų įrengimo statybvietėse nuostatai	46

1. PAGRINDINĖS TYRIMO IŠVADOS IR REKOMENDACIJOS

- **Direktyva 92/57/EEC “Dėl minimalių saugos ir sveikatos reikalavimų laikinosiose ir kilnojamosiose statybos aikštelėse” nustato minimalius saugos ir sveikatos reikalavimus laikinoms ar kilnojamoms statybos aikštelėms įrengti, siekiant užtikrinti darbuotojų saugą ir sveikatą.**
 - Nagrinėjamos Direktyvos 92/57/EEC reikalavimai liečia statybos įmones bei valstybės instituciją - Valstybinę darbo inspekciją (VDI) - vykdančią LR darbuotojų saugos ir sveikatos politiką.
 - Direktyvos 92/57/EEC nuostatos ir jų įgyvendinimas ypač reikšmingas LR statybos įmonėms, kaip vienai iš ūkio šakų, kurioje įvyksta daugiausiai nelaimingų atsitikimų.
- **Direktyvos 92/57/EEC nuostatos perkeltos į *Darboviečių įrengimo statybvietėse nuostatus*, kurie patvirtinti socialinės apsaugos ir darbo ministrės bei aplinkos ministro 1998 m. gruodžio 24 d. įsakymu Nr. 184/282. Nuostatai galioja nuo 2000 m. liepos 1 d.**
 - Direktyva 92/57/EEC reikalauja vykdyti kitų direktyvų atitinkamus straipsnius. Čia išsakyti reikalavimai į *Darboviečių įrengimo statybvietėse nuostatus* neperrašyti, bet yra nurodymas vykdyti teisės aktus, kurie rengiami pagal paminėtas direktyvas.
 - *Darboviečių įrengimo statybvietėse nuostatai* taisytini pagal 6 priedą.
- **Respublikoje yra 2769 statybos įmonės, kuriose dirba 108.6 tūkst. darbuotojų. Iš jų 86.3% yra smulkios įmonės. Lietuvos statybininkų asociacija vienija statybos įmones. 70 pažangiausių statybos įmonių priklauso paminėtai asociacijai. Saugos ir sveikatos būklė statybos įmonėse yra patenkinama.**
 - 2000 m. statybose darbo metu įvyko 342 nelaimingi atsitikimai. Iš jų apie 40% įvyko dėl Direktyvos reikalavimų nevykdymo.
 - 2000 m., palyginant su 1999 m., nuo 127 iki 164 padidėjo profesinių ligų skaičius.
- **Pasirengti ir pradėti įgyvendinti Direktyvos reikalavimus statybos įmonėms buvo skirta 18 mėn. Tačiau dauguma statybos įmonių šiuos reikalavimus vykdo nepatenkinamai.**
 - Apie 15% įmonių vadovų nesusipažinę su Direktyvos reikalavimais.
 - Apie 65% įmonių neatlieka rizikos vertinimo.
 - Apie 30% statybviečių dėl sunkios statybos įmonių ekonominės būklės per lėtai pertvarkomos .
 - 87% savarankiškųjų darbuotojų nesusipažinę su Direktyvos reikalavimais.
 - Valstybinė darbo inspekcija neinformuojama apie statybos darbų pradžią. Nepaskirti projekto ir statybos saugos ir sveikatos koordinatoriai, neparengti darbuotojų saugos ir sveikatos priemonių statybvietėse planai.
 - Ne visose statybvietėse yra tinkamos buitinės sąlygos.
 - Trečdalis statybos įmonių darbuotojai neaprūpinti visomis reikalingomis asmeninėmis apsauginėmis priemonėmis.
 - Iš patikrintų 330 statybos įmonių, VDI darbo inspektorių nuomonė apie saugų darbų organizavimą įgyvendinant Direktyvos reikalavimus statybos įmonėse tokia:
 1. Geras darbų organizavimas statybvietėse 99 statybos įmonėse, t.y. 30 % tikrintų įmonių.

2. Patenkinamas darbų organizavimas statybvietėse 155 statybos įmonėse, t.y. 47 % tikrintų įmonių.
3. Blogas darbų organizavimas statybvietėse 44 statybos įmonėse, t.y. 13,3 % tikrintų įmonių.

- **Visos statybos įmonės, valstybinės ir visuomeninės institucijos bei ekspertai Direktyvos nuostatas vertina teigiamai.**
 - Įgyvendinus Direktyvos nuostatas statybvietėse, pagerės saugos ir sveikatos būklė, pagreitės ir palengvės statybos įmonių įsijungimas į bendrą Europos rinką.
 - 54% apklaustų įmonių nurodė, kad įgyvendinus Direktyvos reikalavimus pagerės darbo sąlygos.
 - 27% apklaustų įmonių mano, kad sumažės profesinių ligų skaičius; 67.5%, kad sumažės nelaimingų atsitikimų skaičius.
 - 40.5% įmonių manymu, įdiegus šios Direktyvos nuostatas, pagerės darbo kultūra, darbo rezultatai bei darbo kokybė.
 - Įgyvendinus Direktyvos nuostatas statybos įmonėse, 40% sumažėtų nelaimingų atsitikimų darbe skaičius. Investicijos į darbuotojų saugos ir sveikatos gerinimą, laikantis Direktyvos nuostatų reikalavimų atsipirktų per sumažėjusias išmokas už darbuotojų sveikatos pažeidimus ir dėl nedarbingumo metu nepagamintos produkcijos kiekio. Viso per metus būtų sutaupoma apie 873200 Lt.
- **Pagrindinės Direktyvos reikalavimų nevykdymo priežastys yra nepatenkinamas darbuotojų saugos ir sveikatos organizavimas, rizikos veiksnių neįvertinimas, dideli Direktyvos reikalavimų įgyvendinimo kaštai; sumažėjusios statybos darbų apimtys, rekomendacijų ir metodikų, kaip taikyti Direktyvos nuostatas, stoka.**
 - 86% įmonių bendri kaštai Direktyvos reikalavimams įgyvendinti yra reikšmingi. Dideli jie yra 18%, vidutiniai – 44%, maži - 24% statybos įmonių.
 - 68% įmonių Direktyvos reikalavimų vykdymas sukelia problemų. Ypač daug jų kyla 9%, vidutiniškai – 27% įmonių.
 - Įmonėms daugiausiai problemų kelia:
 - rizikos įvertinimas – 91%;
 - nurodyti statybos organizavimo ir technologijos projektuose saugos ir sveikatos darbe priemonės ir reikalavimai – 73%;
 - saugių darboviečių statybvietėse įrengimas – 77%.
- **Direktyvos nuostatoms įgyvendinti įmonėms reikalinga parama.**
 - Apie 68% visų apklaustų įmonių Direktyvai įgyvendinti reikalinga finansinė, 59% – konsultacinė (mokymo), 54% – informacinė parama.
 - Apie 27% apklaustų įmonių mano, kad valstybės institucijos nepakankamai bendradarbiauja su įmonėmis, todėl trūksta informacijos, kaip praktikoje įdiegti Direktyvos nuostatas.
 - 36% įmonių mano, kad valstybės kriptinga finansinė-ekonominė politika padėtų įmonei įgyvendinti Direktyvos nuostatas ir siūlo statybos darbams sumažinti pridėtinės vertės mokesčių.
- **Pirmaisiais Direktyvos įgyvendinimo metais kaštai šalies (ūkio) mastu yra 53.43 mln. Lt. Jie susideda iš įmonių kaštų –53,3 mln. Lt, bei valstybės institucijų kaštų – 126 tūkst. Lt. Vėliau jie sumažėja 9,04 mln. Lt.**

- Direktyvos įgyvendinimo kaštai susideda iš vienkartinių 9,04 mln. Lt. ir pastovių (einamųjų) 44,26 mln. Lt. kaštų. Kaštai Direktyvos nuostatų įgyvendinimui statybos įmonėse per metus yra 53,3 mln. Lt:
 - Didelėms įmonėms-1,6 mln. Lt. (0,21+1,39)
 - Vidutinėms įmonėms-32,6 mln. Lt. (7,86+24,74)
 - Smulkioms įmonėms-19,1 mln. Lt. (0,97+18,13).

 - Visus Direktyvos įgyvendinimo kaštus priskyrus statybos savikainai ji padidėja 1,21% pirmais metais, o vėlesniais sumažėja vienkartinių kaštų dydžiu ir sudaro 1,01%. Statybos darbų kaina šiuo atveju išauga atitinkamai 1,12% ir 0,93%.
 - Visais Direktyvos įgyvendinimo kaštais sumažinus statybos įmonių pelną jis sumažėja 14,76% pirmais metais, o vėlesniais 12,26%.
 - Direktyvos reikalavimų įgyvendinimo statybos įmonėse kaštai didžiausią įtaką daro smulkių statybos įmonių savikainos didėjimui. Pirmaisiais metais ji padidėja 2,12%, vėlesniais – 2,01%.
 - Statybos investicijos pirmaisiais Direktyvos nuostatų įgyvendinimo metais padidėtų 8,5%.
 - Tikslinga 2002 m. padidinti VDI biudžetą 125,91 tūkst. Lt. arba apie 2%. Šios lėšos reikalingos VDI inspektorių etatų skaičiui padidinti, informacinei sistemai kurti, techninei įrangai įsigyti bei darbo inspektorių mokymui ir kvalifikacijai kelti.
 - Kaštai šalies (ūkio) mastu pirmaisiais Direktyvos nuostatų įgyvendinimo metais yra 53,43 mln. Lt. Vėliau jie sumažėja 9,04 mln. Lt. ir būtų 44,39 mln.Lt
- **Įgyvendinant Direktyvą daugiausia problemų turi smulkios įmonės.**
 - Dauguma naujai įsikūrusių įmonių yra smulkios, darbdaviai neįvertina saugaus darbo svarbos ir įtakos darbuotojų sveikatai bei ekonominiams rodikliams, produkcijos kokybei. Be to, nepakankamai gerai žino atitinkamų teisės aktų reikalavimus.
 - Smulkių įmonių nepakankami finansiniai ištekliai, todėl ribotos galimybės rūpintis darbo sąlygomis.
 - Kai kur neužtikrinama Direktyvos nuostata, kad už saugų darbą įmonėse atsakingas darbdavys. Nesilaikant pastarojo reikalavimo nepatenkinamai organizuojama darbuotojų saugos ir sveikatos tarnybų, komitetų veikla ir neįvertinami rizikos veiksniai.

 - **Norint LR statybos įmonėse įgyvendinti Direktyvos reikalavimus reikia:**
 - Socialinės apsaugos ir darbo ministerijai inicijuoti profesinės rizikos vertinimo bei saugos ir sveikatos koordinatorių darbo metodikų rengimą, nustatyti saugos ir sveikatos reikalavimų nurodymo darbų organizavimo ir technologijos projektuose tvarką.
 - Sudaryti galimybes suinteresuotoms įmonėms susipažinti su rengiamais darbuotojų saugos ir sveikatos teisės aktų projektais, kad iš anksto galėtų tinkamai pasiruošti teisės aktų nuostatomis įgyvendinti.
 - Efektyvesnei Direktyvos įdiegimo kontrolei 2002 m. padidinti VDI biudžetą 2%.
 - Atsižvelgdamos į savo finansines galimybes, rinkos būklę, konkurenciją įmonės turi numatyti ekonomines priemones Direktyvai įgyvendinti. Tai galėtų būti:
 - pelno sumažinimas Direktyvos įdiegimo kaštų dydžiu;

- kaštų priskyrimas savikainai ir statybos kainos didėjimas;
 - tarpinis variantas t.y. pelno mažinimas ir savikainos didinimas.
 - dalies sumos, sukauptos Socialinio Draudimo fonde, tai yra nelaimingų atsitikimų darbe ir profesinių ligų draudimo lėšas, skiriamas (proporcingai statybos daliai visame ūkyje) Direktyvai įgyvendinti, nes šios lėšos taip pat skirtos nelaimingų atsitikimų ir profesinių ligų prevencijai.
- Direktyvos socialiniams reikalavimams įgyvendinti statybos įmonės turi sudaryti priemonių planus, numatyti terminus ir skirti tam reikiamas lėšas.
 - Statybos įmonėms daugiau dėmesio skirti bendradarbiavimui su mokslo institucijomis diegiant Direktyvos nuostatų taikymą. Tokio bendradarbiavimo formos galėtų būti teminiai moksliniai-praktiniai seminarai, neakivaizdinės diskusijos, tiksliniai moksliniai tyrimai ir pan.
 - Pagal mokymo, kvalifikacijos kėlimo ir atestavimo nuostatus bei teorinio mokymo programas tikslinga įvesti nuotolinį mokymą. Tai sumažintų išlaidas mokymo proceso organizavimui ir pravedimui.
 - Daugiau dėmesio skirti visuomenės informavimui apie saugos ir sveikatos darbe būklę, integracijos į ES proceso pokyčius. Televizijoje ir radijuje skirti informacinę valandėlę.
 - Sukurti informacijos pateikimo sistemą apie darbuotojų saugą ir sveikatą statybvietėse.
 - Įgyvendinti priemones, numatytas Lietuvos Respublikoje valstybinėje saugos ir sveikatos darbe programoje 2001 –2003 m.

2. ES TARYBOS DIREKTYVOS 92/57/EEC ĮGYVENDINIMO PASEKMIŲ POVEIKIO VERTINIMAS

IVADAS

Lietuvai integruojantis į Europos Sąjungą svarbu nustatyti integracijos poveikio pasekmes socialinėms, ekonominėms, ūkinėms ir kitoms sritims. Viena iš prioritetinių sričių yra darbuotojų sauga ir sveikata. Statyba, pagal savo darbų specifiką (dažnai keičiasi darbo pobūdis ir vieta, atliekama daug padidintą riziką turinčių darbų, dirbama įvairiomis klimatinėmis sąlygomis) yra viena iš pavojingiausių šiuo požiūriu ūkio sričių. Nagrinėjamos Direktyvos nuostatos yra svarbios ir reikalingos užtikrinant darbuotojų saugą ir sveikatą statyboje.

Atliekant Direktyvos 92/57/EEC įgyvendinimo pasekmių tyrimą dalyvavo Lietuvos statybininkų asociacijos bei jos įmonių darbuotojai. Buvo bendradarbiaujama su suinteresuotomis įgyvendinti Direktyvą institucijomis – Socialinės apsaugos ir darbo ministerija, Valstybine darbo inspekcija, Valstybiniu visuomenės sveikatos centru, Statybos darbuotojų profsąjunga, aukštųjų mokyklų profilinėmis katedromis.

Kad statybos įmonės išsamiau susipažintų su Direktyvos reikalavimais, š.m. gegužės 11 d. VGTU kartu su Lietuvos Statybininkų asociacija organizavo mokslinį-praktinį seminarą “Eurointegracija ir saugos bei sveikatos darbe teisės aktai” statybos įmonėms. Seminare buvo visapusiškai išnagrinėti Direktyvos 92/57/EEC bei pagal ją parengtų “Darboviečių įrengimo statybvietėse nuostatų” reikalavimai. Seminare dalyvavo ir pranešimus skaitė Socialinės apsaugos ir darbo bei Aplinkos ministerijų, Valstybinės darbo inspekcijos ir Darbų saugos centro atstovai.

2.1 DIREKTYVOS 92/57/EEC TIKSLAS

Europos Sąjungos Tarybos Direktyva 92/57/EEC “Dėl minimalių saugos ir sveikatos reikalavimų laikinosiose ir kilnojamosiose statybos aikštelėse”, kurią Europos Taryba priėmė 1992 m. birželio 24 d. vadovaudamasi Romos sutarties 118a straipsniu bei pagrindinės direktyvos 89/391/EEC “Dėl priemonių, skatinančių darbuotojų saugos ir sveikatos apsaugos gerinimą darbovietėse”, (16)1 straipsniu, yra aštuntoji atskiroji direktyva.

Direktyvos 92/57/EEC nuostatos, nustatančios minimalius saugos ir sveikatos reikalavimus laikinoms ar kilnojamosioms statybos aikštelėms įrengti, perkeltos į “Darboviečių įrengimo statybvietėse nuostatus”, kurie patvirtinti socialinės apsaugos ir darbo ministrės bei aplinkos ministro 1998 m. gruodžio 24 d. įsakymu Nr. 184/282. Nuostatai įsigaliojo nuo 2000 m. liepos 1 d. Dokumentų reikalavimų atitikimas pateiktas 1 lentelėje. Kaip ir minėtoje Direktyvoje, “Darboviečių įrengimo statybvietėse nuostatuose” nustatyti minimalūs ir privalomi reikalavimai, kurie turi būti įgyvendinti steigiamose ar esamose statybvietėse. Tai reikalavimai statybviečių pastatams, darbo ir buitinėms patalpoms, apšvietimui, durims ir vartams, kėlimo mechanizmams, transporto priemonėms, žemės darbų mašinoms, kitiems įrenginiams, judėjimo keliams ir kt.

Statyboje dažnai pagal savo profesiją dirba vienas ar daugiau asmenų, turinčių patentą tam tikrai veiklos rūšiai. Jie gali dirbti vieni, su vienu ar daugiau partnerių, bet be samdomųjų darbuotojų (aptariamuoju laikotarpiu jie neturi pasamdę darbuotojų). Direktyvos 92/57/EEC 10 straipsnyje tokie darbuotojai apibrėžti kaip savarankiškieji darbuotojai. Savarankiškieji darbuotojai, kad statyboje būtų užtikrinta jų sauga ir sveikata, privalo vykdyti atitinkamus reikalavimus, nustatytus Nuostatų 15 punkte.

Direktyvos 92/57/EEC kai kurie straipsniai reikalauja vykdyti kitų direktyvų atitinkamus straipsnius. Šie reikalavimai į ankščiau paminėtus nuostatus neperrašytini. Tik pateikta bendra nuoroda vykdyti teisės aktus, kurie rengiami pagal minėtas direktyvas.

1 lentelė. Direktyvos 92/57/EEC ir Darboviečių įrengimo statybvietėse nuostatų tarpusavio atitikimas (palyginamoji lentelė)

Europos Sąjungos direktyva 92/57/EEC “Dėl minimalių saugos ir sveikatos darbe reikalavimų laikinosiose ir kilnojamosiose statybos aikštelėse”	Darboviečių įrengimo statybvietėse nuostatų punktai, į kuriuos perkeltos Direktyvos straipsnių reikalavimai
1	2
1 straipsnis	
1.1.	1. atitinka
1.2.	4. atitinka
1.3.	3; 5. atitinka
2 straipsnis	2. atitinka
3 straipsnis	
3.1.	6. atitinka iš dalies *
3.2.	7. atitinka
3.3.	8. atitinka
4 straipsnis	9. atitinka iš dalies *
5 straipsnis	10. atitinka
6 straipsnis	11. atitinka
7 straipsnis	
7.1.	12. atitinka iš dalies *
7.2.	13. atitinka
8 straipsnis	14. atitinka
9 straipsnis	15. atitinka
10 straipsnis	
10.1.	16. atitinka
10.2.	17. atitinka
11 straipsnis	18. atitinka
12 straipsnis	19. atitinka
13 straipsnis	5. atitinka
14 straipsnis	Nuostatų įgyvendinimo tvarka nurodyta ministerijų įsakyme dėl jų patvirtinimo
I Priedas	I Priedas. atitinka, 8. ir 11. ne *
II Priedas	II Priedas. atitinka
III Priedas	III Priedas. atitinka
IV Priedas	
[žanginė pastaba	
1.	20. atitinka
2.	21. atitinka
3.	22. atitinka
4.	23. atitinka
4.	24. atitinka
5.	25. atitinka, 25.3. iš dalies *
6.	26. atitinka
7.	27. atitinka
8.	28. atitinka
9.	29. atitinka
10.	30. atitinka
11.	31. atitinka
12.	32. atitinka, 32.4. iš dalies *
13.	33. atitinka
14.1.	34. atitinka
14.2.	35. atitinka
14.3.	36. atitinka
15.	37. atitinka
16.	38. atitinka
17.	39. atitinka
18.	40. atitinka

B dalis	
I skyrius	
1.	41. atitinka
2.	42. atitinka
3.	43. atitinka
4.	44. atitinka
5.	45. atitinka
6.	46. atitinka
7.	47. atitinka
8.	48. atitinka
9.	49. atitinka
10.	50. atitinka
11.	51. atitinka
II skyrius	
1.1.	52. atitinka
1.2.	53. atitinka
2.	54. atitinka
3.	55. atitinka
4.	56. atitinka
5.	57. atitinka
6.	58. atitinka
7.	59. atitinka
8.	60. atitinka
9.	61. atitinka
10.	62. atitinka
11.	63. atitinka
12.	64. atitinka
13.	65. atitinka
14.	66. atitinka

* - Pastabos ir pasiūlymai Darboviečių įrengimo statybvietėse nuostatų pakeitimui pateikta 6 priede.

2.2 TYRIMO TIKSLAS

Pradėdami įgyvendinimo pasekmių tyrimą, kėlėme tikslą kaip galima tiksliau nustatyti kokybinius ir kiekybinius poveikius, kuriuos patiria valstybės institucijos ir Lietuvos statybos įmonės, įgyvendindamos ES Tarybos direktyvą 92/57/EEC *“Dėl minimalių saugos ir sveikatos reikalavimų laikinosiose ir kilnojamosiose statybos aikštelėse”*.

Siekdami tyrimo tikslo sprendėme tokius uždavinius:

- Išsiaiškinti analizuojamo teisės akto tikslus ir galimus rezultatus;
- Įvertinti dabartinę situaciją (darbuotojų saugos ir sveikatos būklę statybos įmonėse, valstybės ir visuomenės institucijų, ekspertų nuomonę.);
- Nustatyti kaštus statybos įmonėms ir viešajam (valstybiniam) sektoriui;
- Nustatyti teigiamą Direktyvos poveikį;
- Parengti rekomendacijas įmonėms, valstybės ir visuomenės institucijoms.

Atlikus tyrimą ataskaitoje pateikta:

- Analizuojamo teisės akto tikslas ir laukiamas rezultatas;
- Dabartinės situacijos vertinimas ir galimos reguliavimo alternatyvos;
- Direktyvos įgyvendinimo kaštai ir galimi įgyvendinimo terminai;
- Direktyvos įgyvendinimo nauda (teigiamas poveikis);
- Apibendrinimai ir rekomendacijos dėl Direktyvos įgyvendinimo;

2.3 TYRIMO METODIKA

Paminėtos Direktyvos įgyvendinimo pasekmių tyrimas atliktas vadovaujantis Europos Komiteto prie Lietuvos Respublikos Vyriausybės parengta „Reguliuojančių teisės aktų poveikio įvertinimo metodika“[4]. ES Tarybos Direktyvos „*Dėl minimalių saugos ir sveikatos reikalavimų laikinosiose ir kilnojamosiose statybos aikštelėse*“, toliau Direktyvos, įgyvendinimo pasekmių tyrimui naudojami statistiniai-analitiniai, apklausos, analizės, analogijų, finansinis ataskaitų apibendrinimų ir kiti mokslinio tyrimo metodai. Tyrimo eigoje nustatytos įmonių finansinės išlaidos, išlaidos valstybiniame lygyje, teigiamas Direktyvos poveikis, parengtos rekomendacijos, kaip įgyvendinti Direktyvos nuostatas.

Direktyvos įgyvendinimo pasekmių tyrimas atliktas pagal schemą, pateiktą 1 pav.

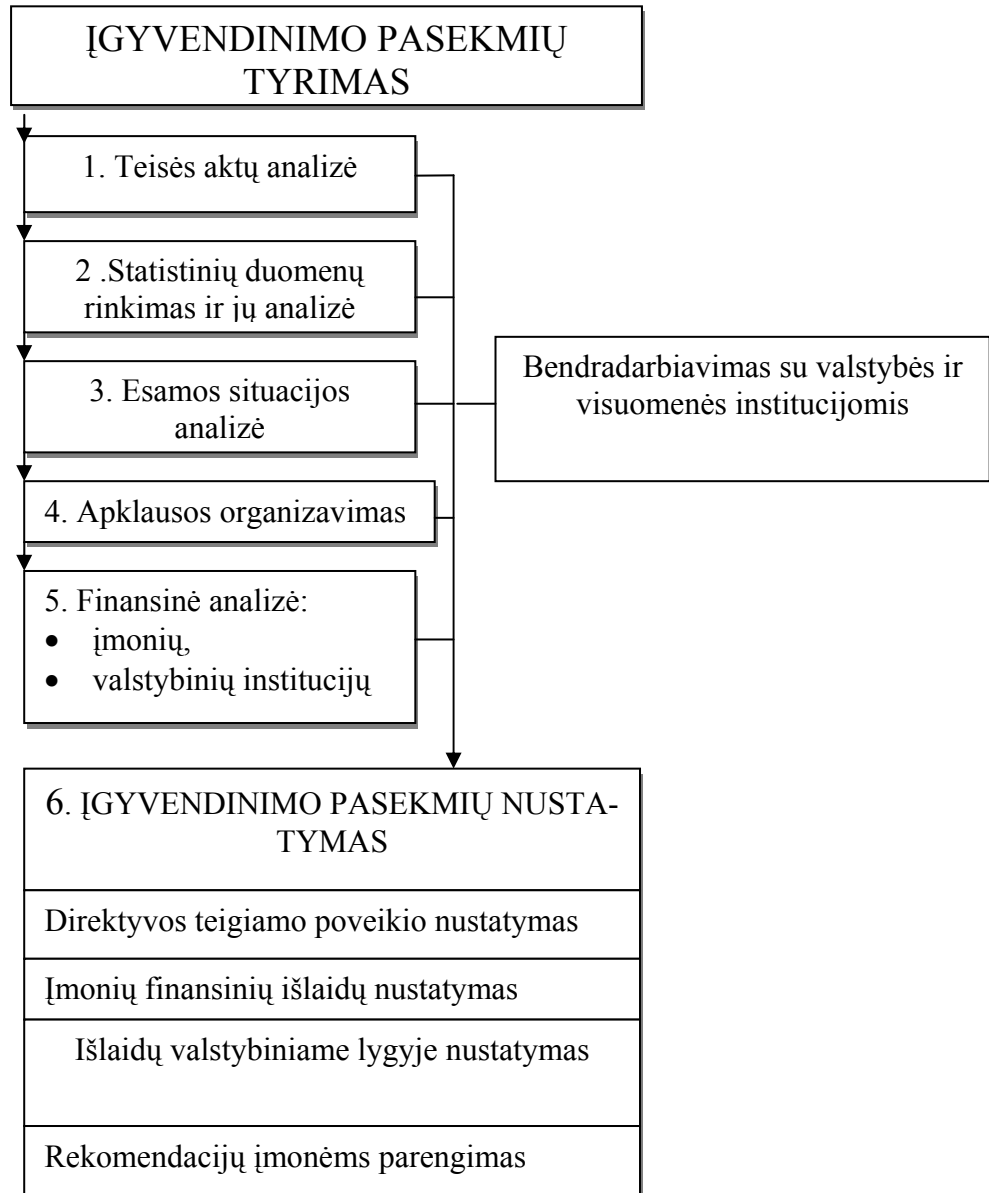
2.4 DABARTIES PADĖTIS

2.4 1 Direktyvą 92/57/EEC įgyvendinančių nuostatų suderinamumas su galiojančiais Lietuvos teisės aktais. Galimos reguliavimo alternatyvos

Įgyvendinant Lietuvos Nacionalinės teisės harmonizavimo darbų programą parengti ir rengiami profesinės saugos ir sveikatos darbe teisės aktai pagal Europos Sąjungos pagrindinės saugos ir sveikatos darbe direktyvos 89/391/EEC „*Dėl priemonių gerinant darbuotojų saugą ir sveikatą jų darbovietėse*“, 16(1) straipsnio individualiąsias direktyvas, nustatančias minimalius saugos ir sveikatos reikalavimus darbovietėms, darbo įrangai, asmeninėms apsauginėms priemonėms, darbuotojų apsaugai nuo cheminių, kancerogeninių medžiagų ir kiti teisės aktai.

Žemiau pateiktų teisės aktų reikalavimai susieti su nagrinėjamos Direktyvos 92/57/EEC reikalavimais. Atlikta šių teisės aktų analizė:

- Pagal Tarybos direktyvą 89/654/EEC ir pagrindinės direktyvos 89/391/EEC straipsnio 16 (1) reikalavimus bendru Socialinės apsaugos ir darbo ministerijos ir Sveikatos apsaugos ministerijos 1998 m. gegužės 5 d. įsakymu Nr. 85/233 patvirtinti „*Darboviečių įrengimo bendrieji nuostatai*“. Nuostatai atitinka direktyvoje 89/654/EEC keliamus minimalius saugos ir sveikatos reikalavimus darbovietėms.
- Lietuvos Respublikos Seimo 2000 m. spalio 17 d. priimtas Lietuvos Respublikos žmonių saugos darbe įstatymo pakeitimo įstatymas – *Darbuotojų saugos ir sveikatos įstatymas*. Į šį įstatymą perkeltos Direktyvos 89/391/EEC visų straipsnių nuostatos. Įstatymas nustato ne tik bendrąsias darbuotojų saugos ir sveikatos nuostatas, bet ir reglamentuoja darbo ir poilsio laiką, nusako pagrindinius reikalavimus jaunų asmenų, nėščių, neseniai pagimdžiusių moterų, neįgaliųjų asmenų saugai ir sveikatai užtikrinti, taip pat reikalavimus darbo aplinkai, darbo vietai ir darbų organizavimui, nustato bendrąsias darbdavių ir darbuotojų pareigas ir teises, pranešimų apie nelaimingus atsitikimus darbe, profesines ligas, jų tyrimo ir apskaitos tvarką.
- Socialinės apsaugos ir darbo ministrės 1999 m. lapkričio 24 d. įsakymu Nr.95 patvirtinti „*Saugos ir sveikatos ženklų naudojimo darbovietėse nuostatai*“, kurie parengti pagal Tarybos 1992 m. birželio 24 d. direktyvą 92/58/EEC „*Dėl darbo vietų aprūpinimo saugos ir/arba sveikatos apsaugos ženklais minimalių reikalavimų*“. Nuostatose išdėstyti reikalavimai talpykloms ir vamzdynams su pavojingomis medžiagomis, gaisrinės saugos priemonėms, kliuviniams, pavojingoms vietoms ir eismo juostoms žymėti bei šviesos, garso, rankų ženklams ir žodiniam bendravimui.



1 pav. Įgyvendinimo pasekmių tyrimo schema

- Socialinės apsaugos ir darbo ministerijos 1998 m. balandžio 20 d. įsakymu Nr. 77 patvirtinti *“Darbuotojų aprūpinimo asmeninėmis apsauginėmis priemonėmis nuostatai”*, parengti pagal Tarybos 1999 m. lapkričio 30 d. direktyvą 89/656/EEC *“Dėl minimalių saugos ir sveikatos reikalavimų naudojamai asmeninei apsaugos įrangai”*. Nuostatai įsigaliojo nuo 1999 m. sausio 1d. ir nustato darbdavio pareigas aprūpinant darbuotojus asmeninėmis apsauginėmis priemonėmis, darbuotojo pareigas naudojant asmenines apsaugines priemones, jų išdavimo, laikymo ir priežiūros (valymo, taisymo) tvarką. Nuostatai papildyti visais direktyvos informaciniais priedais.
- Socialinės apsaugos ir darbo ministerijos ir Sveikatos apsaugos ministerijos 1998 m. rugsėjo 3 d. bendru įsakymu Nr. 134/493 patvirtinti *“Krovinių kėlimo rankomis bendrieji nuostatai”*, parengti pagal Tarybos 1990 m. gegužės 29 d. direktyvą 90/269/EEC *“Dėl minimalių saugos ir sveikatos reikalavimų nešant krovinius rankomis ten kur yra rizika gauti nugaros traumą”*. Nuostatai įsigaliojo 1999 m. sausio 1 d. Juose nustatyta darbdavio pareiga planuojant, organizuojant ir atliekant krovinių kėlimo rankomis darbus. Nuostatai papildyti privalomuoju priedu, kuriame išvardinti didesnės rizikos veiksniai (krovimo charakteristika, fizinės pastangos, darbo aplinkos charakteristika, veiklos pobūdis).
- Socialinės apsaugos ir darbo ministrės 1999 m. gruodžio 28 d. įsakymu Nr. 107 patvirtintas *techninis reglamentas “Mašinų sauga”*, parengtas pagal Tarybos 1998 m. birželio 22 d. direktyvą 98/37/EC *“Dėl mašinų saugos”*. Šio Reglamento tikslas – siekti laisvą mašinų ir saugos įrangos judėjimą rinkoje ir užtikrinti žmonių ir visų pirma darbuotojų, kurių naudojamos mašinos kelia daugiausiai pavojų, saugą ir sveikatą, nemažinant jau taikomų patvirtintų saugos lygmenų. Techniniame reglamente pateikti reikalavimai aikštelėms, laiptams ir perėjoms įrengti, elektros instaliacijai, gaisrams ir sprogamams išvengti, triukšmui ir vibracijai mažinti.
- Socialinės apsaugos ir darbo ministerijos 1999 m. gruodžio 22 d. įsakymu Nr. 102 patvirtinti *“Darbo įrenginių naudojimo bendrieji nuostatai”*, parengti pagal Tarybos 1989 m. lapkričio 30 d. direktyvą 89/655/EEC *“Dėl minimalių saugos ir sveikatos reikalavimų naudojamai darbo įrangai”*. Nustatyti minimalūs ir privalomi reikalavimai, įsigyjant naujus darbo įrenginius ir naudojant jau turimus.
- Socialinės apsaugos ir darbo ministrės ir sveikatos apsaugos ministro 1999 m. rugsėjo 9 d. įsakymu Nr. 70/403 patvirtinti *“Darbuotojų apsaugos nuo triukšmo poveikio darbe nuostatai”*, parengti pagal Tarybos 1986 m. gegužės 12 d. direktyvą 86/188/EEC *“Dėl darbuotojų apsaugos nuo rizikos, susijusios su triukšmo poveikiu”*. Nuostatų taikymas įmonėse nustatytas nuo 2000 m. sausio 1 d. Šių nuostatų paskirtis – nustatyti darbuotojų apsaugos nuo triukšmo poveikio darbo vietose reikalavimus, numatyti prevencines priemones tokiam poveikiui sumažinti ar jam atsirasti. Ir siekiama užtikrinti darbuotojų saugą ir sveikatą.
- *Statybos įstatymas (Valstybės Žinios 2001m. lapkričio 30 d. Nr. 101)*
Naujos redakcijos Statybos įstatymo pirmo skirsnio 6 straipsnis, *“Aplinkos, kraštovaizdžio, nekilnojamųjų kultūros paveldo vertybių ir kita apsauga (sauga), trečiųjų asmenų interesų apsauga”*, nurodo:
 1. Atliekant statinio statybinius tyrinėjimus, rengiant statinio projektą, statant ir pripažįstant statinį tinkamu naudoti, be šio įstatymo, privaloma vadovautis kitais įstatymais, teisės aktais ir nustatyta tvarka patvirtintais normatyviniais statinio saugos ir paskirties dokumentais, reglamentuojančiais:
 -3) gaisrinę saugą;
 - 5) darbų saugą ir visuomenės sveikatos apsaugą.
 Šis straipsnis nurodo, kad statybos eigoje reikia vadovautis visais saugos ir sveikatos teisės aktais, tame tarpe ir pagal šią Direktyvą parengtais *“Darboviečių įrengimo statybvietėse nuostatais”*

Išvados

Visų išnagrinėtų teisės aktų reikalavimai yra suderinti su atitinkamomis Europos Sąjungos direktyvomis ir neprieštaruja tirtos Direktyvos nuostatomis, išskyrus Darboviečių įrengimo statybvietėse nuostatų 6, 9, 12, 25.3, 32.4 punktų reikalavimai atitinka iš dalies, o nuostatų 1 priedo 8 ir 11 punktai neatitinka (žiūr. 6 priedą).

Darboviečių įrengimo statybvietėse nuostatai taisytini pagal 6 priedą.

2.4.2 Saugos ir sveikatos būklė statybos įmonėse

Respublikos Statistikos departamento duomenis (2000 12 01) apie statybos įmones pateikti 2 lentelėje.

2 lentelė. Lietuvos Respublikos statybos įmonių pasiskirstymas pagal dirbančiųjų skaičių

Įmonės	Smulkios 0-50 <i>Įmonių sk.</i> %	Vidutinės 51-499 <i>Įmonių sk.</i> %	Stambios Daugiau 500 <i>Įmonių sk.</i> %	Bendras įmonių skaičius
	2391/86.3	370/13.4	8/0.3	2769

Iš lentelės matyti, kad Respublikoje vyrauja smulkios ir vidutinės statybos įmonės, kurios sudaro vidutiniškai apie 99,7%.

2000 m. statyboje įvyko 342 nelaimingi atsitikimai darbe (arba 12 % visų nelaimingų atsitikimų), iš jų 26 sunkūs ir 14 mirtini. Pastaraisiais metais nelaimingų atsitikimų darbe skaičius (išskyrus mirtinus) mažėja. Duomenys apie nelaimingus atsitikimus darbe statybose, kuriems 1996 – 2000 m. surašyti N-1 formos aktai, pateikiami 3 lentelėje.

3 lentelė. Nelaimingi atsitikimai darbe statybose

Metai	Nelaimingi atsitikimai			
	Lengvi	Sunkūs	Mirtini	Iš viso
1996	424	37	12	473
1997	429	34	13	476
1998	486	36	13	535
1999	401	27	19	447
2000	302	26	14	342

Analizuojant nelaimingus atsitikimus darbe nustatyta, kad 16 % susižalojo krisdami iš aukščio. Kiti sužalojimo veiksniai: krentantis daiktas arba veikiantis įrenginys, mechanizmas – po 11 %; kliuvinys, įrankis, pagalbinės priemonės – po 7 %, žmogaus griuvimas – 6 %. VDI darbo inspektoriai, patikrinę statybos įmones, nustatė, kad 50 % įmonių neatliko darbo vietų vertinimo, trečdalis įmonių darbuotojų neaprupinti reikiamomis asmeninėmis apsauginėmis priemonėmis, apie 65% įmonių neatlieka darbo vietų rizikos vertinimo.

VDI patikrinimais nustatyta (7 priedas), kad su Nuostatais susipažinę 58,8 % darbdavių, iš dalies – 20,9 % ir nesusipažinę – 20,3 %. Su Nuostatais susipažinę darbuotojai pasirašytinai – 14,8 %, iš dalies – 28,8 %, nesusipažinę – 56,4 %. Statybos įmonėse organizuota Nuostatų įgyvendinimo kontrolė 23,9 %, iš dalies – 31,5 % ir nėra kontrolės – 44,6 % įmonių.

Pagal Nuostatų 9 p. Statybos darbų technologijos projektuose numatyti darbuotojų saugos ir sveikatos principai ir reikalavimai atitinka – 38,5 % įmonių, iš dalies – 25,5 %, neatitinka – 36,3 %.

Pagal Nuostatų 6 p. paskirti saugos ir sveikatos darbe koordinatoriai 41,8 % įmonių, iš dalies 13,6 %, nepaskirti – 44,6 %.

Pagal Nuostatų 7 p. parengti saugos ir sveikatos darbe priemonių planai 35,5 % įmonių, iš dalies – 15,8 %, nėra – 48,7 %.

Pagal Nuostatų 8 p. praneša (jei būtina) VDI inspektavimo skyriui apie statybos darbų pradžią 37,0 % įmonių, iš dalies – 9,7 %, nepraneša – 53,3 %.

Pagal Nuostatų 33 p. įrengti persirengimo kambariai, asmeninių drabužių saugojimo vietos 39,1 % įmonių, iš dalies – 30,6 %, neįrengta – 30,3 %.

Pagal Nuostatų 57 p. darbuotojai apsaugoti nuo krentančių daiktų 47,6 % įmonių, iš dalies – 23,9 %, neapsaugoti – 28,5 %.

Pagal Nuostatų 58 p. darbuotojai apsaugoti nuo kritimo iš aukščio 49,4 % įmonių, iš dalies – 22,7 %, neapsaugoti – 27,9 %.

Pagal Nuostatų 59 p. saugiai eksploatuojami pastoliai ir kopėčios 42,1 %, iš dalies – 30,9 %, nesaugiai – 27 %.

Pagal Nuostatų 64 p. ir 65 p. plieno ir betono konstrukcijų ir jų dalių, klojinių ir ramsčių gamyba, montavimas ir ardymas prižiūrima kompetentingų asmenų 43,6 % įmonių, iš dalies – 13,6 %, neprižiūrima – 32,8 %.

Iš patikrintų 330 statybos įmonių, VDI darbo inspektorių nuomonė apie saugų darbų organizavimą įgyvendinant Direktyvos reikalavimus statybos įmonėse tokia:

4. Geras darbų organizavimas statybvietėse 99 statybos įmonėse, t.y. 30 % tikrintų įmonių.
5. Patenkinamas darbų organizavimas statybvietėse 155 statybos įmonėse, t.y. 47 % tikrintų įmonių.
6. Blogas darbų organizavimas statybvietėse 44 statybos įmonėse, t.y. 13,3 % tikrintų įmonių.

Kontrolės metu VDI inspektoriai išpėjo raštu darbdavius, kokie Nuostatų reikalavimai nevykdomi. Nuobaudos nebuvo skirtos.

Pagal 1996 m. pasirašytą sutartį Valstybinė darbo inspekcija (VDI) nuolat teikia informaciją Lietuvos statybininkų asociacijai apie darbų saugos ir traumatizmo būklę šalies statybos įmonėse. Ši informacija pateikiama statybos įmonių vadovams asociacijos renginių metu.

2.4.3 Verslo visuomeninių ir valstybinių organizacijų, profesinių sąjungų, ekspertų nuomonė

Visos valstybinės ir visuomeninės institucijos, ekspertai yra vieningos nuomonės, kad, įgyvendinus mūsų tirtos Direktyvos nuostatas statybvietėse, pagerės darbo sąlygos, rezultatai ir kultūra, sumažės nelaimingų atsitikimų ir profesinių ligų skaičius, pagreitės ir palengvės statybos įmonių įsijungimas į bendrą Europos rinką.

Lietuvos statybininkų asociacija

2001 rugsėjo 27 d. Lietuvos statybininkų asociacijoje įvyko pasitarimas su Vilniaus m. statybos įmonių vadovais dėl Direktyvos 92/57/EEC įgyvendinimo pasekmių tyrimo. Lietuvos statybininkų asociacija tiesiogiai suinteresuota Direktyvos nuostatų taikymu statybvietėse. Tačiau nepriekaištingai pasirengti įgyvendinti direktyvos nuostatas, statybos įmonėms buvo skirta per mažai laiko - tik 18 mėn. (nuostatai patvirtinti 1998 m. gruodžio 24 d., o įsigaliojo nuo 2000 m. liepos 1 d.). Pagrindinės to priežastys yra dideli Direktyvos reikalavimų įgyvendinimo kaštai, sumažėjusios statybos įmonių gamybos apimtys, rekomendacijų bei metodikų ir informacijos apie Direktyvos nuostatų taikymą trūkumas. Tam reikalinga:

- „Darboviečių įrengimo statybvietėse nuostatų“ įsigaliojimo terminą būtina pratęsti iki 2003-12-31.
- Sumažinti pridėtinės vertės mokesčių statybos darbams. Sutaupytos lėšos skirtinos Direktyvos reikalavimams įgyvendinti statybos įmonėse.

Valstybinė darbo inspekcija

Statybvietėse pažeidimai prasideda nuo pačios darbų organizavimo pradžios. Nors „Darboviečių įrengimo statybvietėse nuostatai“ įsigaliojo nuo 2000 07 01, tačiau dar daugelio įmonių vadovai su jais nesusipažinę. Valstybinei darbo inspekcijai nepateikiami pranešimai apie statybos darbų pradžią, nepaskirti projekto ir statybos saugos ir sveikatos koordinatoriai, neparengti saugos ir sveikatos priemonių statybvietėse planai. Daug kur neparengti statybos darbų organizavimo ir technologijos projektai, darbuotojai nesupažindinti su pavojingais veiksniais. Šito reikalauja Direktyva.

Statybos objektuose dažniausiai pažeidžiami reikalavimai kaip pradėti darbus aukštyje, nesudaromos bendrosios darbų organizavimo aukštyje technologijos. Taip pat dažni atvejai, kai statybos objektuose dirbama be asmeninių apsauginių priemonių: saugos šalmo, saugos diržo, apsauginių akinių ir kt. Trečdalyje statybos įmonių darbuotojai neaprūpinti reikiamomis asmeninėmis apsauginėmis priemonėmis. Apie 65% statybos įmonių neatlieka darbo vietų rizikos vertinimo. Tai padidina tikimybę nelaimingam atsitikimui įvykti ar susirgti profesine liga. Saugos darbe būklė statybos įmonėse ir toliau kelia didelį susirūpinimą. Todėl siūloma:

- Skubiai parengti reikalingus teisės aktus, rekomendacijas ir metodikas.
- Efektyvesnei kontrolei, informavimo ir bendradarbiavimo gerinimui padidinti darbo inspektorių skaičių, gerinti VDI materialinę bazę.
- Organizuoti VDI, profesinių sąjungų ir darbdavių seminarą dalyvaujant užsienio specialistams.

Valstybinis visuomenės sveikatos priežiūros centras

Statybvietėse darbuotojai susiduria su kenksmingais aplinkos veiksniais, kurie sukelia profesines ligas. 2000 m. profesinių ligų skaičius, palyginus su 1999 m., statybos įmonėse padidėjo nuo 127 iki 164. Daugiausia vyrauja vibracinė ir klausos pakenkimo ligos ir paprastai šios ligos kasmet diagnozuojamos 50-59 metų darbuotojams, turintiems 20-45 metų darbo stažą. Profesinės ligos dažniausiai pasireiškia tose statybos įmonėse, kur neatliekamas rizikos vertinimas. Dar nemažai įmonių, kuriose įvertinus riziką nenumatomos priemonės jai šalinti. Darbdaviai neužtikrina, kad darbuotojams bei jų atstovams kokybiškai būtų aiškinama apie pavojingus ir kenksmingus rizikos veiksnius. Darbdaviai privalo daugiau dėmesio skirti darbuotojų saugai ir sveikatai, atsižvelgdami į Direktyvos reikalavimus.

- Rizika vertinama nepatenkinamai, todėl reikia parengti metodines rekomendacijas, nustatančias rizikos vertinimo bendruosius principus.

Statybininkų profesinė sąjunga

Ne visose statybvietėse yra tinkamos buitinės sąlygos, kaip to reikalauja Direktyvos nuostatos. Įrengiant statybvietes pagal direktyvos reikalavimus ypatingą dėmesį reikia kreipti į buitines ir poilsio patalpas, valgomuosius, persirengimo kambarius ir drabužines. Dušuose privalo būti ir karštas vanduo. Nėščioms moterims ir maitinančioms motinoms sudaryti sąlygas pailsėti atsigulus.

- Atsakingos valstybinės institucijos privalo sudaryti sąlygas ir kontroliuoti kaip įgyvendinami Direktyvos nuostatų reikalavimai.
- Statybos įmonės privalo užtikrinti darbuotojų saugą ir sveikatą statybvietėse. Visi šie klausimai turi būti sprendžiami kolektyvinėse sutartyse.

Aukštųjų mokyklų specialistų nuomonė

Vykstant privatizavimo procesui, keičiasi statybos įmonių struktūra, jų dydis ir nuosavybė, gamybos apimtys, specializacija ir darbuotojų skaičius. Naujai besikuriančiose statybos įmonėse dirba nedaug darbuotojų. Smulkios įmonės turi nepakankamus finansinius išteklius ir ribotas galimybes rūpintis darbo sąlygomis, darbo užmokesčiu ir socialine gerove, jose žema darbo kultūra. Daugumoje naujai įsikūrusių statybos įmonių darbdaviai neįvertina saugaus darbo svarbos ir įtakos ne tik darbuotojų sveikatai, bet ir ekonominiams rodikliams, statybos darbų kokybei, nepakankamai gerai žino teisės aktų reikalavimus. Visa tai lemia traumatizmo ir profesinių ligų gausėjimą.

Vienas svarbiausių prioritetų, atliekant saugos ir sveikatos prevencinį darbą statybvietėje, yra mokymas, informavimas ir rizikos vertinimas. Darbuotojai, kurie neišmokyti darbų saugos ir darbo higienos norminių reikalavimų, visada yra didesnėje rizikos zonoje ir dažniau patiria sveikatos sužalojimų. Dėl nepakankamo mokymo ir instruktavimo statybos įmonėse įvyksta apie 5% nelaimingų atsitikimų darbe.

Pažangių šalių praktika rodo, kad mokslo pasiekimų diegimas statyboje žymiai pagerina darbuotojų saugos ir sveikatos būklę. Lietuvoje per mažai bendradarbiaujama tarp statybos ir mokslo institucijų saugos ir sveikatos srityje. Mokslo institucijų dalyvavimas sprendžiant darbuotojų saugos ir sveikatos problemas palengvintų statybos įmonių darbą diegiant Direktyvos nuostatas statybvietėse.

Įgyvendinant Direktyvos nuostatas reikia:

- Parengti profesinės rizikos vertinimo, saugos ir sveikatos koordinatorių darbo metodiką bei nustatyti tvarką, kaip darbų organizavimo ir technologijos projektuose nurodyti saugos ir sveikatos reikalavimus.
- Sudaryti galimybes suinteresuotoms įmonėms susipažinti su rengiamais saugos ir sveikatos darbe teisės aktų projektais, kad jos iš anksto ir geriau pasiruoštų įgyvendinti teisės aktų nuostatas.
- Ypatingą dėmesį skirti, kaip Direktyvos nuostatų reikalavimai diegiami smulkiose statybos įmonėse.
- VDI efektyviau kontroliuotų smulkias statybos įmones.
- Statybos įmonėse sudaryti priemonių planus, numatyti terminus, skirti tam reikiamas lėšas Direktyvos socialiniams reikalavimams įgyvendinti.
- Statybos įmonėms daugiau dėmesio skirti bendradarbiavimui su mokslo institucijomis diegiant Direktyvos nuostatas. Tai galėtų būti teminiai moksliniai-praktiniai seminarai, neakivaizdinės diskusijos, tiksliniai moksliniai tyrimai ir pan.
- Pagal mokymo, kvalifikacijos kėlimo ir atestavimo nuostatus bei teorinio mokymo programas tikslinga įvesti nuotolinį mokymą. Tai sumažintų išlaidas mokymo proceso organizavimui.
- Daugiau dėmesio skirti visuomenės informavimui apie saugos ir sveikatos darbe būklę, integracijos proceso į ES pokyčius. Tam tikslui televizijoje ar radijuje skirti pastovų laiką saugos ir sveikatos darbe informacijos valandėlei.

2.5 ĮMONIŲ APKLAUSOS REZULTATAI IR JŲ ANALIZĖ

Vertinant ES Direktyvos 92/57/EEC reikalavimus bei jų įgyvendinimo poveikį statybos įmonėms ir valstybinėms institucijoms buvo atlikta anoniminė apklausa pagal parengtas apklausos anketas. Dvi anketos skirtos statybos įmonėms (1 ir 3 priedai), kitos – valstybinėms institucijoms (2 priedas) ir savarankiškiems darbuotojams (4 priedas). Anketose pateikti klausimai, susiję su Direktyvos įgyvendinimo pasekmių tyrimo tikslu, siekiant išsiaiškinti visapusišką statybos įmonių ir valstybinių bei visuomeninių institucijų požiūrį į Direktyvos nuostatų įtaką, užtikrinant darbuotojų saugą ir sveikatą Respublikos statybos įmonėse.

Atliekant įmonių apklausą svarbu nustatyti atrankos imtį, kad būtų pakankamas apklausos rezultatų patikimumas. Reikiama imtis nustatoma remiantis ribinės paklaidos skaičiavimu. Naudojame atranką be pasikartojimų ir reikiamą apklausos imtį surandame pagal formulę:

$$n = \frac{Nt^2\sigma_0^2}{\Delta x N + t^2\sigma_0^2} ;$$

čia: n - atrankos imtis;
 N - įmonių skaičius;
 t - patikimumo koeficientas;
 Δx - ribinė atrankos paklaida;
 σ_0 - variacinio požymio dispersija.

Žinant generalinę aibę, t.y. statybos įmonių skaičių respublikoje N (2 lentelė) ir priimant ribinę atrankos paklaidą – 10 %, o variacinio požymio dispersiją – 0,25 bei esant patikimumo koeficientui $t = 2,5$, gauname tokias statybos įmonių atrankos imtis (n) apklausai atlikti:

mažų – 16,
vidutinių – 15 ,
didelių – 5 .

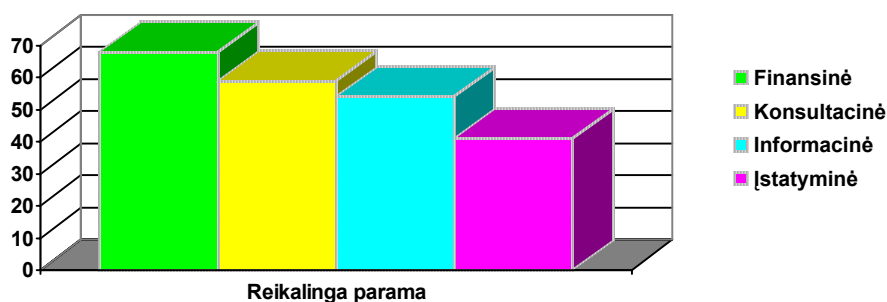
Statybos įmonių apklausa atlikta dviem etapais. Pirminė apklausa atlikta Lietuvos Statybininkų Asociacijos įmonėse. Viso išsiųsta 70 anketų. Iš jų didelėms įmonėms - 6, vidutinėms - 16., mažoms - 48 anketos. Gauti 22 atsakymai. Tai sudaro 61% reikiamos apklausos imties. Valstybinėms bei visuomeninėms institucijoms išsiųsta 12 anketų. Gautas 8 anketos.

Atlikus pirminę apklausą ir jos rezultatų analizę, nustatyti daugiausiai problemų keliantys šio teisės akto reikalavimai (4 lentelė). Pagal tai, norint išsamiau išsiaiškinti problemų priežastis, buvo sudarytos ir išsiųstos įmonėms, dalyvavusioms pirminėje apklausoje, dvi anketos: PAPILDOMA ANKETA (3 priedas) ir SAVARANKIŠKŲJŲ DARBUOTOJŲ APKLAUSOS ANKETA (4 priedas).

2.5.1 Apklausos duomenų rezultatai

Atlikus įmonių apklausos rezultatų analizę nustatyta:

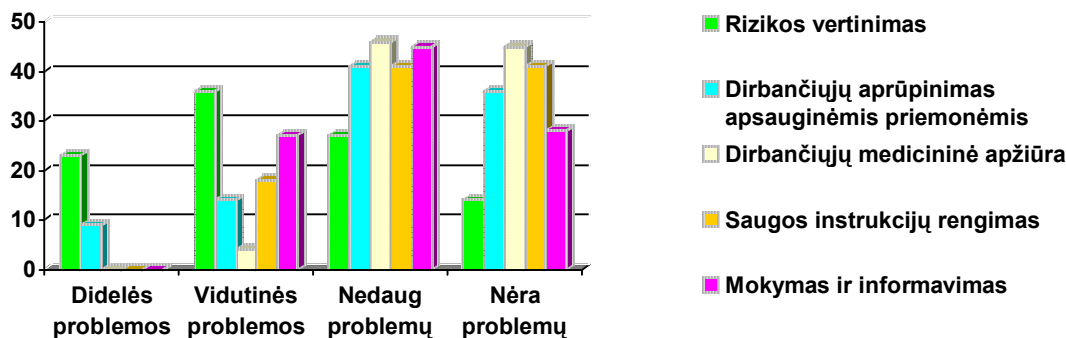
- 54% apklaustoms įmonėms informacijos apie tiriamą Direktyvą užtenka, 36% užtenka iš dalies, 2% respondentų šios informacijos trūksta.
- Dauguma įmonių (85%) susipažinę su tiriamos Direktyvos nuostatomis, 5% – iš dalies, šios Direktyvos nenagrinėjo – 10%.
- 95% įmonių yra asmuo tiesiogiai atsakingas už darbuotojų saugos ir sveikatos teisės aktų nuostatų diegimą.
- 82% apklaustų įmonių numato išlaidas, susijusias su dabartiniais LR reikalavimais saugai ir sveikatai darbe užtikrinti.
- 82% visų įmonių atskirai numato lėšas užtikrinant saugių darboviečių įrengimą statybvietėse.
- Apie 68% visų apklaustų įmonių Direktyvai įgyvendinti reikalinga finansinė, 59% – konsultacinė (mokymo), 54% – informacinė, 40% – įstatyminė parama. Paramos pasiskirstymas pateiktas 2 pav.



2 pav. Direktyvai įgyvendinti reikalingos paramos procentinis pasiskirstymas.

- 91% apklaustų įmonių dabar galiojantys LR darbuotojų saugos ir sveikatos teisės aktai netrukdo įgyvendinti šios Direktyvos nuostatų ir jiems neprieštaruoja. 9% - trukdo, tačiau neįvardino kas.
- Apie 27% apklaustų įmonių mano, kad valstybės institucijos nepakankamai bendradarbiauja diegiant Direktyvos nuostatas ir kaip pagrindinę iš to kylančią problemą nurodė komentarų stoką bei informacijos trūkumą.
- 36% įmonių mano, kad valstybės finansinė-ekonominė politika padėtų įmonei įgyvendinti Direktyvos nuostatas ir siūlo sumažinti pridėtinės vertės mokesčių stovybos darbams.
- 9% apklaustų įmonių mano, kad reikia kurti naujas valstybės institucijas, kurios vertintų rizikos faktorius, rengtų stovybos darbų organizavimo ir technologijos projektus bei saugos instrukcijas.

Apklausa įmonėse parodė, kad dauguma įmonių, užtikrinant darbuotojų saugą ir sveikatą, turės problemų. Pagrindinės jų yra rizikos vertinimas, dirbančiųjų aprūpinimas asmeninėmis apsauginėmis priemonėmis bei mokymas ir informavimas. Problemos sugrupuotos 3 pav.



3 pav. Svarbiausių problemų, išskylančių įmonėms užtikrinant darbuotojų saugą ir sveikatą, procentinis pasiskirstymas pagal jų dydį.

Problemų, susijusių su Direktyvos nuostatų įgyvendinimu stovybos įmonėse, procentinis pasiskirstymas pateiktas 4 lentelėje.

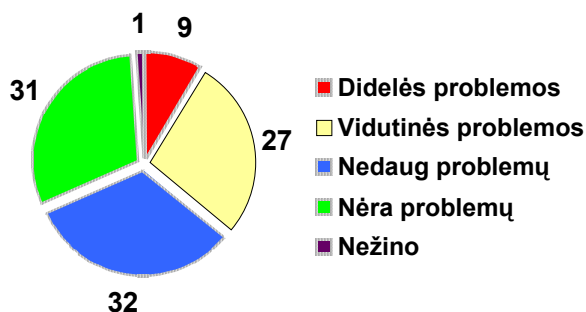
4 lentelė. Problemų, susijusių su Direktyvos nuostatų įgyvendinimu stovybos įmonėse, procentinis pasiskirstymas

GALUTINĖ ATASKAITA

	Bus didelės problemos	Bus vidutinės problemos	Bus nedaug problemų	Nebus problemų	Nežinau
1.Rizikos įvertinimas	27	54	10	9	0
2.Koordinatoriaus paskyrimas	5	14	36	27	18
3.Saugos ir sveikatos darbe priemonių ir reikalavimų nurodymas organizavimo ir technologijos projektuose	23	27	23	18	9
4.Savarankiškų darbuotojų darbas	0	23	32	23	23
5.Saugių darbuotojų įrengimo statybvietėse užtikrinimas	18	23	36	9	14
6.Darbo vietų patalpose įrengimas	0	32	36	18	14
7.Darbo vietų lauke įrengimas	9	18	36	18	18
8.Pavojingų darbų atlikimas	5	45	23	9	18
9.Dirbančiųjų aprūpinimas asmeninėmis apsauginėmis priemonėmis	10	10	25	50	5
10.Dirbančiųjų medicininė apžiūra	0	5	36	59	0
11.Saugos instrukcijų rengimas	0	14	23	54	9
12.Mokymas ir informavimas	0	32	27	36	5

Daugiausiai problemų kelia rizikos vertinimas – 91%, saugos ir sveikatos darbe priemonių ir reikalavimų nurodymas organizavimo ir technologijos projektuose – 73%, saugių darbuotojų įrengimo statybvietėse užtikrinimas – 77% įmonių.

Apibendrinus apklausos rezultatus paaiškėjo, kad 68% įmonių šios Direktyvos reikalavimų vykdymas sukels problemų. Didelės problemos kils 9%, vidutinės 27% įmonių. 31% įmonių problemų neturės. Bendras procentinis problemų pasiskirstymas pateiktas 4 pav.



4 pav. Problemų procentinis pasiskirstymas diegiant Direktyvos nuostatas įmonėje

- Apklausos rezultatai rodo, kad daugiau negu 50% apklaustų statybos įmonių iš dalies supranta Direktyvos svarbą ir naudą bendrame Eurointegracijos procese.
- Valstybės institucijos turi didesnę dėmesį skirti Direktyvos svarbai ir įgyvendinti naudai statybos įmonėse aiškinti.
- Daugiausiai problemų įgyvendinant Direktyvos nuostatas turės mažos statybos įmonės. Tai rodo, kad mažos statybos įmonės per mažai dėmesio skiria darbuotojų saugai ir sveikatai užtikrinti.
- Pagrindinės problemos susiję su tais saugos ir sveikatos reikalavimais, kurių nebuvo iki Nuostatų (pagal Direktyvos reikalavimus) patvirtinimo. Tai rizikos vertinimas, saugos ir sveikatos darbe priemonių nurodymas organizavimo ir technologijos projektuose, saugių darbuotojų įrengimo statybvietėse užtikrinimas.

- Nepagrįstas statybos įmonių siūlymas sumažinti PVM statybos darbams, nes naujų saugos ir sveikatos reikalavimų vykdymu suinteresuotos pačios statybos įmonės. Tai užtikrins darbo kokybę ir kultūrą bei pagerins darbo rezultatus bei padidins įmonių konkurentabilumą. Visa tai reikalauja pačių įmonių suinteresuotumo jų veiklai gerinti.
- Darbdaviai atsako už darbuotojų saugą ir sveikatą įmonėse, tačiau per mažai dėmesio skiria Direktyvos nuostatų įgyvendinimui.

2.5.2 Papildomos apklausos rezultatai

Statybos įmonėms 2001-08-23 raštu Nr. ŽS-26 buvo išsiusta 28 papildomos anketos dėl „Darboviečių įrengimo statybvietėse nuostatų“ (3 priedas). Gauta 18 užpildytų anketų. Atlikus jų analizę nustatyta:

1. Rizikos vertinimui nėra metodinės medžiagos (leidinio). Neaišku, kokie specialistai ją vertins ir kas juos atestuos. Šiuo klausimu reikalingi seminarai. Taip pat nėra matavimo prietaisų, jeigu yra - tai fiziniai ir moraliai pasenę.
2. Statybos įstatymo projektas nenumato saugos ir sveikatos koordinatoriaus. Tad nežinomi jam keliami reikalavimai, kas juos rengs ir atestuos? Organizacinių klausimų sprendimas (pagal Nuostatų III skyrių), plano ir dokumentų sąvado rengimas ir saugos bei sveikatos priemonių plano koregavimas yra labai svarbu, o kaip juos rengti nėra metodikos.
3. Analogiškai yra ir su statybos saugos ir sveikatos koordinatorių veikla. Taip pat nėra šių koordinatorių rengimo ir atestavimo metodikos. Koordinatoriai iki šiol neskiriami. Koordinatorių darbą atlieka darbų vadovai.
4. Koordinatoriai reikalingi, jų veiklai reikia skirti lėšų.
5. Statybos darbų organizavimo ir technologijos projektuose yra būtinas saugos ir sveikatos reikalavimų projektavimas ir analizė. Bet šiuo metu nėra visų norminių aktų ir metodikos, kad juos galima būtų sudaryti.
6. Savarankiškieji darbuotojai statyboje informuojami ir su jais bendradarbiaujama. Reti atvejai, kai jie nesilaiko nurodymų.

Kartu su Lietuvos statybininkų asociacija buvo perengta Savarankiškųjų darbuotojų apklausos anketa (4 priedas) ir išsiusta dešimčiai statybos įmonių, kuriose dirba savarankiškieji darbuotojai. Gauti atsakymai iš aštuonių statybos įmonių, kuriose pagal pateiktas darbdaviams apklausos anketas dirba savarankiškieji darbuotojai.

Atlikus apklausos anketų analizę, nustatyta:

1. 13% savarankiškųjų darbuotojų susipažinę su Darboviečių įrengimo statybvietėse nuostatais.
2. Statybos stadijoje darbų vadovai informuoja savarankiškus darbuotojus apie statybvietėje esančius pavojus, nelaimingų atsitikimų ir profesinių ligų prevenciją. Taip pat instruktuoja pagal saugos ir sveikatos instrukcijų reikalavimus.
3. Savarankiškieji darbuotojai užtikrina savo ir kitų darbuotojų saugą ir sveikatą, laikosi darbo drausmės ir vidaus darbo tvarkos taisyklių reikalavimų, nustato su darbų vadovu darbų etapų eiliškumą ir trukmę.
4. Savarankiškus darbuotojus rangovai aprūpina kolektyvinėmis apsauginėmis ir saugos priemonėmis. Specifines priemones naudoja nuosavas.
5. Darbų vadovas informuoja savarankiškus darbuotojus kaip atlikti pavojingus darbus, supažindina su Statybos darbų technologiniu projektu, suteikia statybvietėje persirengimo patalpą ir drabužių spintelę, naudojami valgomuoju ir poilsio bei sanitarinėmis patalpomis.

Pagal apklausos rezultatus 2, 3, 4 ir 5 punktai vykdomi 100 %.

Rekomenduojama:

1. Sudaryti galimybę tobulinti savarankiškųjų darbuotojų profesinę kvalifikaciją pagal Nuostatų reikalavimus saugos ir sveikatos klausimais.
2. Darbdaviams sudaryti savarankiškųjų darbuotojų pareigybinę instrukciją.

2.6 DIREKTYVOS 92/57/EEC ĮGYVENDINIMO KAŠTAI

2.6.1 Kaštų nustatymo metodika

Kaštai nustatomi apklausos ir statistiniu-analitiniu metodais.

Apklausos (ekspertų) metodas remiasi atitinkamos atrankos iš generalinės visumos apklausimu ir gautų duomenų apdorojimu. Išplatinta anketa, kurioje formuluojami ir ekonominiai klausimai. Apdorojus iš statybos įmonių gautus atsakymus, randami smulkių, vidutinių ir didelių įmonių kaštai, reikalingi direktyvai įgyvendinti.

Kaštai šalies mastu skaičiuojami statistiniu-analitiniu metodu. Statistinis-analitinis metodas taip pat taikomas apklausos metodu gautų duomenų panaudojimui Direktyvos įgyvendinimo kaštų įtakai į statybos produkcijos kainai nustatyti. Statistinis – analitinis metodas remiasi statistiniais tyrimais ir jų analize. Pagrindas - statybos įmonių investicijos, nes direktyvos įgyvendinimo kaštus sudaro vienkartinės išlaidos pagrindinio kapitalo elementams įsigyti ir einamieji (metiniai) gamybos kaštai. Tai leidžia nustatyti, kaip direktyvos įgyvendinimo kaštai įtakoja statybos įmonių produkcijos kainas ir/arba jų rentabilumą. Lėšos, skirtos saugai ir sveikatai darbe, skaičiuojamos kaip dalis įmonių investicijų. Nustatomas procentas nuo vienerių metų investicijų smulkioms, vidutinėms ir stambioms įmonėms. Kaštai valstybės institucijoms nustatomi pagal darbų apimtį.

2.6.2 Kaštų nustatymas apklausos metodu

Apklausos rezultatai parodė įmonių ekonominius rodiklius ir šios Direktyvos nuostatomis įgyvendinti reikalingus kaštus. Kaštai pateikti 5-10 lentelėse.

5 lentelė. Duomenys apie statybos įmones

Ekonominės veiklos rūšis Darbuotojų skaičius įmonėje	Statyba			
	smulkiroje	vidutinėje	didelėje	bendras (svertinis vidurkis)
	28	295	680	430
Metinė apyvarta	3 mln.Lt	17 mln.Lt	76 mln.Lt	5,1mln.Lt

6 lentelė .Metiniai kaštai tūkst. Lt. smulkiroje, vidutinėje, didelėje įmonėje; bendrai (svertinis vidurkis)

Metiniai kaštai, užtikrinant:	Tūkst. Lt			
	smulkiroje	vidutinėje	didelėje	bendrai (svertinis vidurkis)
a) darbuotojų saugą ir sveikatą visumoje	20	120	510	34,8
b) darboviečių įrengimą statybvietėse pagal Nuostatų reikalavimus	8	88	204	19,3
c) darbo vietų įrengimą patalpose	0,3	20,0	25,6	3,7
d) darbo vietų įrengimą lauke	0,3	13,3	17,1	2,1

Punktas a) rodo visų darbų saugos ir sveikatos reikalavimų vykdymo (ne tik pagal nagrinėjamą Direktyvą) kaštus, b) apima bendrus Direktyvos reikalavimus, o punktai c) ir d) - specifinius reikalavimus darbo vietoms [1].

Įgyvendinant direktyvos reikalavimus įmonės turės skirti papildomai lėšų, kad išspręstų išskylančias problemas ir užtikrintų atitiktį naujiems reikalavimams. Respondentai, šalia jau esamų, nurodė metinius vidutinius kaštus esamomis kainomis (Lt) ir procentais, kuriuos, jų nuomone, patirs jų įmonė papildomai, įgyvendindama išvardintas veiklas. Beveik visi jie yra pastovūs, kasmetiniai (statybos šakos specifika pasireiškia tuo, kad einamųjų išlaidų lyginamasis svoris yra didelis, nes daugiausia naudojama trumpalaikio turto), tik darbo vietų patalpose įrengimo ir saugos instrukcijų rengimo kaštai yra vienkartiniai (7-9 lentelių 6 ir 11 pozicijos. Paryškintas šriftas.). Apibendrinus apklausos rezultatus, gauti vienos statybos įmonės kaštai Direktyvos reikalavimų įgyvendinimui ir pateikti 6-8 lentelėse. Kaštų rodikliai lentelėse atitinka Direktyvos [1] reikalavimus.

Didelių įmonių situacija pateikta 7 lentelėje.

7 lentelė. Metiniai vidutiniai kaštai didelei įmonei

Rodikliai	Kaštai, tūkst. Lt	Kaštai, %
1.Rizikos įvertinimas	7,8	3,8
2.Koordinatoriaus paskyrimas	62,2	30,5
3.Saugos ir sveikatos darbe priemonių ir reikalavimų nurodymas organizavimo ir technologijos projektuose	1,8	0,9
4.Savarankiškų darbuotojų darbas	0,7	0,3
5.Saugių darboviečių įrengimo statybvietėse užtikrinimas	42,6	20,9
6.Darbo vietų patalpose įrengimas	25,6	12,5
7.Darbo vietų lauke įrengimas	17,1	8,4
8.Pavojingų darbų atlikimas	4,4	2,2
9.Dirbančiųjų aprūpinimas asmeninėmis apsauginėmis priemonėmis	34,1	16,7
10.Dirbančiųjų medicininė apžiūra	2,7	1,3
11.Saugos instrukcijų rengimas	1,5	0,7
12.Mokymas ir informavimas	3,5	1,7
13.Kiti sunkumai (nurodyti)		
Viso	204	100

Vidutinių įmonių situacija pateikta 8 lentelėje.

8 lentelė. Metiniai vidutiniai kaštai vidutinei įmonei

Rodikliai	Kaštai, tūkst. Lt	Kaštai, %
1.Rizikos įvertinimas	6,1	6,9
2.Koordinatoriaus paskyrimas	2,9	3,3
3.Saugos ir sveikatos darbe priemonių ir reikalavimų nurodymas organizavimo ir technologijos projektuose	4,8	5,5
4.Savarankiškų darbuotojų darbas	4,8	5,5
5.Saugių darbuotojų įrengimo statybvietėse užtikrinimas	16,4	18,6
6.Darbo vietų patalpose įrengimas	20,1	22,8
7.Darbo vietų lauke įrengimas	13,3	15,1
8.Pavojingų darbų atlikimas	3,4	3,9
9.Dirbančiųjų aprūpinimas asmeninėmis apsauginėmis priemonėmis	8,0	9,1
10.Dirbančiųjų medicininė apžiūra	1,6	1,8
11.Saugos instrukcijų rengimas	1,1	1,3
12.Mokymas ir informavimas	2,7	3,1
13.Kiti sunkumai (nurodyti)	2,7	3,1
Viso	88	100

Smulkių įmonių situacija pateikta 9 lentelėje.

9 lentelė. Metiniai vidutiniai kaštai smulkiai įmonei

	Kaštai, tūkst. Lt	Kaštai, %
1.Rizikos įvertinimas	0,9	11,2
2.Koordinatoriaus paskyrimas	3,0	37,3
3.Saugos ir sveikatos darbe priemonių ir reikalavimų nurodymas organizavimo ir technologijos projektuose	0,3	3,8
4.Savarankiškų darbuotojų darbas	0,3	3,8
5.Saugių darbuotojų įrengimo statybvietėse užtikrinimas	0,9	11,2
6.Darbo vietų patalpose įrengimas	0,3	3,8
7.Darbo vietų lauke įrengimas	0,3	3,8
8.Pavojingų darbų atlikimas	0,6	7,5
9.Dirbančiųjų aprūpinimas asmeninėmis apsauginėmis priemonėmis	0,9	11,3
10.Dirbančiųjų medicininė apžiūra	0,2	2,5
11.Saugos instrukcijų rengimas	0,1	1,3
12.Mokymas ir informavimas	0,2	2,5
13.Kiti sunkumai (nurodyti)		
Viso	8	100

Didelėse statybos įmonėse apie 30 % visų Direktyvos įgyvendinimo kaštų reikalauja koordinatorių paskyrimas (7 lentelės 2 pozicija). Tai yra todėl, kad statybos objektai yra visoje Lietuvoje ir didelėse statybos įmonėse turi dirbti 2-3 koordinatoriai.

Apibendrinus gautus rezultatus surandame vienkartinis ir pastovius Direktyvos įgyvendinimo kaštus statybos įmonėms. Jie pateikti 10 lentelėje.

10 lentelė. Vienkartiniai ir pastovūs Direktyvos įgyvendinimo kaštai statybos įmonėms

Įmonės	Viena įmonė				Visos įmonės	
	Vienkartiniai kaštai		Pastovūs kaštai		Vienkartiniai kaštai	Pastovūs kaštai
	tūkst. Lt	%	tūkst. Lt	%	mln.Lt	mln..Lt
Didelės	27,1	13,2	176,9	86,8	0,21	1,39
Vidutinės	21,2	24,1	66,8	75,9	7,86	24,74
Smulkios	0,4	5,1	7,6	94,9	0,97	18,13
VISO:					9,04	44,26

2.6.3 Kaštai didelėms, vidutinėms ir smulkioms statybos įmonėms

Direktyvos įgyvendinimo kaštai didelėms, vidutinėms ir smulkioms statybos įmonėms nustatomi: įmonių skaičių (2 lentelė) padauginus iš darbuotojų įrengimo statybvietėse kaštų (6 lentelė). Kaštai Direktyvos įgyvendinimui yra:

- Didelėms įmonėms-1,6 mln. Lt., tame tarpe 0,21 mln. Lt vienkartiniai ir 1,39 mln. Lt pastovūs kaštai.
- Vidutinėms įmonėms-32,6 mln. Lt., tame tarpe 7,86 mln. Lt vienkartiniai ir 24,74 mln. Lt pastovūs kaštai.
- Smulkioms įmonėms-19,1 mln. Lt., tame tarpe 0,97 mln. Lt vienkartiniai ir 18,13 mln. Lt pastovūs kaštai.
- Viso-53,3 mln. Lt., tame tarpe 9,04 mln. Lt vienkartiniai ir 44,26 mln. Lt pastovūs kaštai.

Matome, kad daugiausia kaštų Direktyvai įgyvendinti skirs vidutinės įmonės; tai liečia tiek bendrus, tiek vienkartinius ir pastovius kaštus. Mažiausia kaštų dalis tenka didelėms įmonėms.

2.6.4 Kaštai šalies (ūkio) mastu Direktyvos nuostatomis įgyvendinti, tarp jų ir viešajam (valstybiniam) sektoriui

Iš valstybinių institucijų nagrinėta Valstybinė darbo inspekcija, nes apklausos rezultatai parodė, kad naujų valstybės institucijų kurti nereikia.

Valstybinė darbo inspekcija kontroliuoja šio teisės akto nuostatų reikalavimų įgyvendinimą. Vienam VDI inspektoriui tenka apie 10 tūkst. darbuotojų, o ES šalyse vienam darbo inspektoriui tenka 5-7 tūkst. darbuotojų. Statybos įmonėse dirba 108,6 tūkst. darbuotojų. Jų kontrolei per metus reikia $(108,6/10) \cdot 10,8 \cong 11$ darbo inspektorių. Ekspertų nuomone, efektyvesnei kontrolei, diegiant šią Direktyvą, tikslinga sumažinti vienam darbo inspektoriui tenkančių darbuotojų skaičių iki 7000, kas atitiktų ES šalių patirtį. Tam reikia 2002 m. padidinti darbo inspektorių iki 16 $(108,6:7000)$ arba 5 darbo inspektoriais. Tai per metus sudarytų apie 125,91 tūkst. Lt, arba apie 2% VDI biudžeto. Skaičiavimai pateikti 5 priede. Šios lėšos reikalingos ne tik VDI inspektorių etatams didinti, bet ir informacinei sistemai kurti, techninei įrangai (kompiuteriai, programinė ir dauginimo įranga, transporto ir ryšio priemonės) įsigyti bei darbo inspektoriams mokyti ir kvalifikacijai kelti.

Kaštai šalies (ūkio) mastu Direktyvos nuostatomis įgyvendinti yra $53,3+0,126 = 53,43$ mln.Lt. per metus, pirmaisiais metais. Vėlesniais metais sumažėtų vienkartinių išlaidų suma 9,04 mln. Lt ir kaštai būtų 44,39 mln. Lt.

2.6.5 Rezultatų analizė

Aukščiau buvo nustatyti kaštai Direktyvos reikalavimams įgyvendinti statybos įmonėse. Pateikiame šių kaštų įtaką pagrindiniams statybos įmonių (šakos) ekonominiams rodikliams.

- Direktyvos reikalavimų įgyvendinimo statybos įmonėse kaštai gali:
 - a) didinti statybos darbų savikainą, o kartu ir kainą.
 - b) mažinti statybos įmonių pelną.
 - c) tarpinis variantas t.y. pelno mažinimas ir savikainos didinimas.

Statybos kaina (pardavimai ir paslaugos) yra 4747 mln. Lt.[18]. Ją sudaro sąnaudos (savikaina) (4388 mln. Lt.) ir pelnas (359 mln. Lt.) [18]. Visus Direktyvos įgyvendinimo kaštus (53,3 mln. Lt.) priskyrus statybos savikainai ji padidėja 1,21% pirmais metais, o vėlesniais sumažėja vienkartinių kaštų (9,04 mln. Lt) dydžiu ir sudaro 1,01%. Vienkartiniai kaštai perskaičiuojami į metinius gamybos rodiklius pagal tokią amortizavimo schemą: pirmiesiems metams priskiriami visi vienkartiniai Direktyvos reikalavimų įgyvendinimui statybos įmonėse kaštai. Analogiškai skaičiuojamas kaštų poveikis kitiems ekonominiams rodikliams. Analizės rezultatai pateikti 11 lentelėje.

11 lentelė. Direktyvos kaštų įtaka pagrindiniams statybos įmonių ekonominiams rodikliams

Rodikliai	Metai			
	Pirmieji		Vėlesni	
	mln. Lt	%	mln. Lt	%
Savikainos didėjimas	4441	1,21	4432	1,01
Pelno mažėjimas	306	14,76	315	12,26
Statybos darbų kainos didėjimas	4800	1,12	4791	0,93

Didžiausią įtaką Direktyvos reikalavimų įgyvendinimo statybos įmonėse kaštai turėtų statybos įmonių pelnui, todėl įmonės turėtų pasirinkti joms tinkamiausią kaštų paskirstymo schemą.

- Svarbu nustatyti Direktyvos reikalavimų įgyvendinimo statybos įmonėse kaštų įtaką statybos įmonėms pagal jų stambumą.

Statybos šakos sąnaudos (savikaina) arba statybos produkcijos metiniai kaštai yra 4388 mln. Lt [18]. Sąnaudas statybos įmonėms pagal jų dydį yra tokios:

- Didelės - 435 mln. Lt
- Vidutinės - 3052 mln. Lt
- Smulkios - 900 mln. Lt

Visus didelės įmonės Direktyvos įgyvendinimo kaštus (1,6 mln. Lt.) priskyrus statybos savikainai ji padidėja 0,37% pirmais metais, o vėlesniais sumažėja vienkartinių kaštų (0,21 mln. Lt) dydžiu ir yra 0,32%. Analogiškai skaičiuojami Direktyvos reikalavimų įgyvendinimo kaštai vidutinėms ir smulkioms statybos įmonėms. Analizės rezultatai pateikti 12 lentelėje.

12 lentelė. Direktyvos įgyvendinimo kaštų įtaka savikainos didėjimui

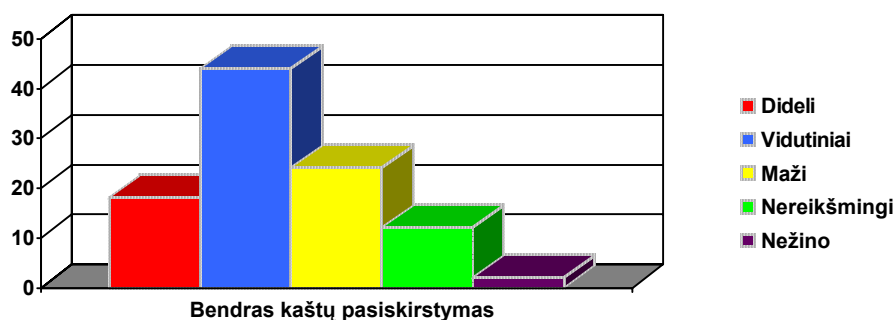
Įmonės	Savikainos didėjimas %					
	Pirmi metai			Vėlesni metai		
	Vienkartiniai kaštai	Pastovūs kaštai	Visi kaštai	Vienkartiniai kaštai	Pastovūs kaštai	Visi kaštai
Didelės	0,05	0,32	0,37	0	0,32	0,32
Vidutinės	0,26	0,81	1,07	0	0,81	0,81
Smulkios	0,11	2,01	2,12	0	2,01	2,01

Rezultatai rodo, kad Direktyvos reikalavimų įgyvendinimo statybos įmonėse kaštai didžiausią įtaką daro smulkių statybos įmonių savikainos ir tuo pačiu statybos darbų kainos didėjimui.

Direktyvos reikalavimų įgyvendinimui statybos įmonėse kaštų įtaka svarbi ne tik pagrindiniams ekonominiams rodikliams, bet ir statybos šakos investicijoms. Investicijos statybos šakoje 2000 metais sudarė 105975 tūkst. Lt.[5]. Vienkartinius Direktyvos įgyvendinimo kaštus statybos įmonėms, 9,04 mln. Lt, galime priskirti investicijoms. Jos, pirmaisiais Direktyvos nuostatų įgyvendinimo metais padidėtų iki 115 mln.Lt., arba 8,5%.

2.6.6 Išvados ir rekomendacijos

- 86% įmonių bendri kaštai, Direktyvos reikalavimų įgyvendinimui, yra reikšmingi. Dideli jie yra 18% įmonių, vidutiniai – 44% ir 24% – maži. Bendras kaštų procentinis pasiskirstymas pateiktas 5 pav.



5. pav. Bendras kaštų procentinis pasiskirstymas.

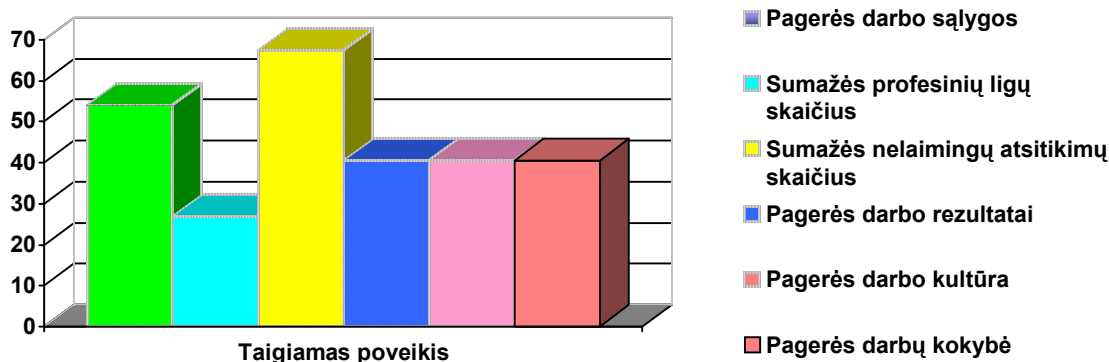
- Direktyvos įgyvendinimo kaštai susideda iš vienkartinųjų 9.04 mln. Lt. ir pastoviųjų (einamųjų) 44.26 mln. Lt. kaštų. Kaštai Direktyvos nuostatų įgyvendinimui statybos įmonėse per metus yra 53,3 mln. Lt.
 - Didelėms įmonėms-1,6 mln. Lt. (0,21+1,39)
 - Vidutinėms įmonėms-32,6 mln. Lt. (7,86+24,74)
 - Smulkioms įmonėms-19,1 mln. Lt. (0,97+18,13).

- Visus Direktyvos įgyvendinimo kaštus priskyrus statybos savikainai ji padidėja 1,21% pirmais metais, o vėlesniais sumažėja vienkartinių kaštų dydžiu ir sudaro 1,01%. Statybos darbų kaina šiuo atveju išauga atitinkamai 1,12% ir 0,93%.
- Visais Direktyvos įgyvendinimo kaštais sumažinus statybos įmonių pelną jis sumažėja 14,76% pirmais metais, o vėlesniais 12,26%.
- Direktyvos reikalavimų įgyvendinimo statybos įmonėse kaštai didžiausią įtaką daro smulkių statybos įmonių savikainos didėjimui. Pirmaisiais metais ji padidėja 2,12%, vėlesniais 2,01%.
- Statybos investicijos pirmaisiais Direktyvos nuostatų įgyvendinimo metais padidėtų 8,5%.
- Efektyvesnei kontrolei, diegiant šią Direktyvą, tikslinga padidinti VDI biudžetą 125,91 tūkst. Lt per metus, arba apie 2%.
- Kaštai šalies (ūkio) mastu pirmaisiais Direktyvos nuostatų įgyvendinimo metais yra 53,43 mln. Lt. Vėliau jie sumažėja 9,04 mln. Lt ir sudaro 44,39 mln. Lt.
- Atsižvelgdamos į savo finansines galimybes, rinkos būklę ir konkurenciją įmonės turi numatyti ekonomines priemones Direktyvos įgyvendinimui. Tai galėtų būti:
 - pelno sumažinimas Direktyvos kaštų dydžiu;
 - kaštų priskyrimas savikainai ir statybos kainos didėjimas;
 - tarpinis variantas, t.y. pelno mažinimas ir savikainos didinimas;
 - siūlome dalį sumos, sukauptos Socialinio Draudimo fonde, tai yra nelaimingų atsitikimų darbe ir profesinių ligų draudimo lėšas, skirti (proporcingai statybos daliai visame ūkyje) Direktyvai įgyvendinti, nes šios lėšos taip pat skirtos nelaimingų atsitikimų ir profesinių ligų prevencijai.

2.7 DIREKTYVOS ĮGYVENDINIMO NAUDA (TEIGIAMAS POVEIKIS)

Visos valstybinės ir visuomeninės institucijos, ekspertai yra vieningos nuomonės, kad įgyvendinus Direktyvos nuostatas statybvietėse pagerės darbo sąlygos, rezultatai ir darbo kultūra, sumažės nelaimingų atsitikimų ir profesinių ligų skaičius bei pagreitės ir palengvės statybos įmonių įsijungimas į bendrą Europos rinką.

Visos įmonės Direktyvos įgyvendinimo pasekmes vertina teigiamai ir mano, kad tai pagerins darbuotojų saugos ir sveikatos būklę statybvietėse, pagerins darbo rezultatus ir kultūrą. 54% apklaustų įmonių atsakė, kad įgyvendinus Direktyvos reikalavimus pagerės darbo sąlygos. 27% apklaustų įmonių mano, kad tai sumažins profesinių ligų skaičių, 67.5%, kad sumažės nelaimingų atsitikimų skaičius. 40.5% įmonių manymu, įdiegus šios Direktyvos nuostatas, pagerės darbo rezultatai, darbo kultūra bei darbo kokybė. Teigiamų Direktyvos poveikio pasekmių procentinė priklausomybė pateikta 6 pav.



6 pav. Direktyvos teigiamų poveikio pasekmių procentinė priklausomybė.

2000m. statybos įmonėse dėl nelaimingų atsitikimų darbe gautų traumų, traumuotiems nedarbo 7375 darbo dienų. Statybos įmonėse dėl Direktyvos nuostatų nesilaikymo įvyksta apie 40% visų nelaimingų atsitikimų, arba nedarbo 2950 darbo dienų.

Vienam darbuotojui tenkančios pajamos yra 62000 Lt per metus [18]. 1 darbo diena jį yra 235 Lt. Dėl Direktyvos reikalavimų nesilaikymo statybos įmonėse gautų traumų ir dėl nedarbo dienų per metus netenkama $235 \times 2950 = 693250$ Lt pajamų. Be to, darbuotojams nedarbant dėl traumos, mokamas vidutinis darbo užmokestis iš Socialinio Draudimo fondo (pagal "Nelaimingų atsitikimų darbe ir profesinių ligų socialinio draudimo išmokų nuostatus"). Jis vienam darbuotojui per metus yra 1600 [18] Lt arba 61 Lt per dieną. Viso dėl traumų, gautų nevykdant Direktyvos reikalavimų, sumokama $61 \times 2950 = 179950$ Lt.

Įgyvendinus Direktyvos nuostatas statybos įmonėse, 40% sumažėtų nelaimingų atsitikimų darbe skaičius ir investicijos į darbuotojų saugos ir sveikatos gerinimą atsipirktų per sumažėjusias išmokas už darbuotojų sveikatos pažeidimus, nedarbingumą ir dėl to nepagamintą produkciją. Viso per metus būtų sutaupoma apie 873200 Lt.

2.8 REKOMENDACIJOS DĖL INFORMACIJOS PATEIKIMO VISUOMENEI APIE DIREKTYVOS ĮGYVENDINIMĄ

Direktyvos įgyvendinimui labai svarbus socialinis dialogas. Lietuvoje socialinis dialogas tarp darbo rinkos partnerių vykdomas tiek dvišaliame (darbdaviai ir profesinės sąjungos), tiek trišaliu (darbdaviai, profesinės sąjungos ir Vyriausybės institucijų atstovai) lygiu. Dvišaliu lygiu socialinis dialogas vyksta įmonių darbuotojų saugos ir sveikatos darbe komitetuose. Trišaliu lygiu – Lietuvos Respublikos saugos darbe komisijoje. Visom paminėtoms institucijoms būtina daugiau dėmesio skirti visuomenei informuoti apie saugos ir sveikatos darbe pokyčius integracijos į ES procese.

Priėmus kiekvieną naują saugos ir sveikatos darbe teisės aktą rengti išaiškinimus, lengvai suprantamus bukletus ar lankstinukus.

Rengiant ir įgyvendinant darbuotojų saugos ir sveikatos gerinimo programas, kuriose numatyti eurointegracijos keliama uždaviniai, prioritetas turi būti skiriamas mokymo, mokslo ir informacinių sistemų vystymui. Pasirenkant šiuolaikines informacines technologijas, informacija apie darbuotojų saugą ir sveikatą, jos rizikos veiksnius ir prevencijos priemones būtų patikima ir paprasčiausiu bei efektyviausiu būdu prieinama darbdaviams, darbuotojams, darbų saugos ir sveikatos darbe specialistams.

Efektyvus visuomenės informavimas darbuotojų saugos ir sveikatos klausimais pagal Direktyvos reikalavimus yra prielaida visuomenei dalyvauti priimančioms sprendimams. Kartu įgalina kiekvieną darbuotoją individualiai, remiantis turima informacija, pasirinkti būdus, kurie teigiamai veiktų jo atliekamą darbą, sveikatą ir darbo aplinką. Visa tai skatina taupyti valstybės lėšas. Pagrindinis šaltinis visuomenei informuoti yra žiniasklaida. Televizija, radijas, periodiniai leidiniai vaidina ypatingą vaidmenį formuojant gyventojų supratimą ir teigiamą požiūrį į darbuotojų saugą ir sveikatą. Tam tikslui televizijoje ar radijuje reikėtų skirti pastovų laiką saugos ir sveikatos darbe informacijos valandėlei.

Rekomenduojama:

1. Sukurti informacijos apie darbuotojų saugą ir sveikatą statybvietėse pateikimo sistemą.
2. Įgyvendinti priemones numatytas Lietuvos Respublikos valstybinėje saugos ir sveikatos darbe programoje 2001-2003 metams.
3. Daugiausia nelaimingų atsitikimų įvyksta statybvietėse, todėl aktualu informuoti visuomenę apie nelaimingų atsitikimų priežastis ir prevencijos priemones per TV ir žiniasklaidą.

LITERATŪRA

1. TARYBOS DIREKTYVA dėl minimalių saugos ir sveikatos reikalavimų laikinosiose arba kilnojamosiose statybvietėse įgyvendinimo (aštuntoji specialioji direktyva, kuri remiasi Direktyvos 89/391/EEC 16 straipsnio 1 dalimi) 92/57/EEC. 1992.06.24 Priėmė: Europos Komisija . 2000.07.12 Išvertė: Viešojo įstaiga Vertimo, informacijos ir dokumentacijos centras.
2. Darboviečių įrengimo statybvietėse nuostatai. Vilnius, VDI, 1999.
3. Lietuvos statistikos metraštis. –SD prie LRV. – Vilnius, 2001.
4. Reguluojančių teisės aktų poveikio įvertinimo metodika. - Europos komitetas, 2000.
5. Materialinės investicijos ir statyba (išankstiniai duomenys). 2000. Vilnius: SD, 2001.
6. Įmonių finansiniai rodikliai. 1-4 ketvirtis. Vilnius, SD, 2000.
7. Darbuotojų saugos ir sveikatos įstatymas. Priimtas Lietuvos Respublikos Seimo 2000 m. spalio 17 d.
8. “Saugos ir sveikatos ženklų naudojimo darbovietėse nuostatai”. Patvirtinti Socialinės apsaugos ir darbo ministrės 1999 m. lapkričio 24 d. įsakymu Nr.95.
9. “Darbuotojų aprūpinimo asmeninėmis apsauginėmis priemonėmis nuostatai”. Patvirtinti Socialinės apsaugos ir darbo ministerijos 1998 m. balandžio 20 d. įsakymu Nr. 77.
10. “Darboviečių įrengimo bendrieji nuostatai”. Patvirtinti Sveikatos apsaugos ministerijos 1998 m. gegužės 5 d. įsakymu Nr. 85/233.
11. “Krovinių kėlimo rankomis bendrieji nuostatai”. Patvirtinti Socialinės apsaugos ir darbo ministerijos ir Sveikatos apsaugos ministerijos 1998 m. rugsėjo 3 d. bendru įsakymu Nr. 134/493.
12. Techninis reglamentas “Mašinų sauga”. Patvirtintas Socialinės apsaugos ir darbo ministrės 1999 m. gruodžio 28 d. įsakymu Nr. 107.
13. “Darbo įrenginių naudojimo bendrieji nuostatai”. Patvirtinti Socialinės apsaugos ir darbo ministerijos 1999 m. gruodžio 22 d. įsakymu Nr. 102.
14. “Darbuotojų apsaugos nuo triukšmo poveikio darbe nuostatai”. Patvirtinti Socialinės apsaugos ir darbo ministrės ir Sveikatos apsaugos ministro 1999 m. rugsėjo 9 d. įsakymu Nr. 70/403.
15. J. Kruopis. Matematinė statistika. V. Mokslas, 1997. 362 p.
16. V. Gudonavičiūtė. – Bartosevičienė. Ekonominė statistika. Mokomoji knyga. II dalis, Kaunas “Technologija”, 1997. 1284 p.
17. V. Sakalauskas. Statistika su Statistica, “Margi raštai” Vilnius 1998. 227 p.
18. Smulkių, vidutinių ir didelių įmonių rodikliai. – V. SD 2000



LIETUVOS STATYBININKŲ ASOCIACIJA



VGTU DGSK

__ 2001 __ Nr. __ ŽS – __

Gerb. vadovui

Vilniaus Gedimino technikos universiteto Darbo ir gaisrinės saugos katedra kartu su Lietuvos Statybininkų Asociacija atlieka **ES tarybos direktyvos 92/57/EEB**, *“Dėl minimalių saugos ir sveikatos reikalavimų laikinosiose arba kilnojamose statybvietėse”* įgyvendinimo pasekmių tyrimą. Pagal Direktyvą 92/57/EEB parengti *“Darboviečių įrengimo statybvietėse nuostatai”*. Nuostatuose nustatyti privalomi minimalūs laikinųjų arba kilnojamųjų statybviečių saugos ir sveikatos darbe reikalavimai.

Pasekmių tyrimo tikslas - numatyti galimą **Nuostatų** poveikį visai ekonomikai bei atskiriems ūkio subjektams ar jų grupėms. Viena iš svarbiausių poveikį patirsiančių grupių – įmonės, todėl į jų nuomonę turi būti atsižvelgta.

Pasekmių įvertinimo rezultatai labai priklauso nuo to, kokią informaciją apie galimus kaštus ir susijusias problemas gali suteikti ūkio subjektai, todėl kviečiame Jus bendradarbiauti pateikiant kokybišką ir visapusišką informaciją. Garantuojame įmonės duomenų anonimiškumą, nes apibendrinant surinktą informaciją bus naudojami tik bendri duomenys.

Šio teisės akto įgyvendinimo pasekmių tyrimo rezultatai:

- suteiks Jums informaciją apie saugos ir sveikatos darbe būklę Lietuvos statybos įmonėse;
- padės spręsti bendras statybos įmonių saugos ir sveikatos darbe problemas;
- padės racionaliai paskirstyti ir sumažinti šiam tikslui skirtus kaštus;*
- palengvins Jūsų įmonei prisitaikyti prie ES ir Lietuvos teisės aktų reikalavimų;
- suteiks pagrindą valstybės institucijų bei verslo atstovų tarpusavio supratimui ir bendradarbiavimui;
- sudarys sąlygas dirbančiųjų saugos ir sveikatos gerinimui, nelaimingų atsitikimų ir profesinių ligų mažėjimui.

Maloniai prašome Jus atsakyti į anketos klausimus, susijusius su šio teisės akto įgyvendinimu Jūsų įmonėje.

Šios anketos duomenimis norėtumėme išsiaiškinti Jūsų nuomonę, paremtą Jūsų praktine darbo patirtimi. Jūsų turima informacija yra vienas pagrindinių šaltinių įvertinant **Nuostatų** poveikį visai Lietuvai. Dėl to yra labai svarbu, kad Jūs atsakytumėte į šiuos klausimus kaip galima išsamiau ir tiksliau. Iš anksto dėkojame už atsakymus.

Su pagarba,

LIETUVOS STATYBININKŲ
ASOCIACIJOS Prezidentas

A.Šeštakauskas

VGTU DGSK vedėjas

doc. dr. P. Čyras

Priedas: ANKETA 4 lapai

ANKETA

- **Duomenys apie įmonę.** Prašome užpildyti 1 lentelę.

1 lentelė

Ekonominės veiklos sritis	
Darbuotojų skaičius Jūsų įmonėje	
Metinė apyvarta ar kitas gamybos mastą apibūdinantis finansinis rodiklis	

- Ar Jums užtenka informacijos apie šio teisės akto nuostatas?

Taip Dalinai Ne

- Ar Jūs susipažinę su analizuojamais Nuostatais?

Taip Dalinai Ne

- Ar Jūsų įmonėje yra asmuo, kuris būtų tiesiogiai atsakingas už darbuotojų saugos ir sveikatos teisės aktų nuostatų diegimą įmonėje?

Taip Ne

- Lentelėje pateikti aspektai, kurie, remiantis ES šalių narių patirtimi, kėlė didžiausių rūpesčių bei problemų laikantis saugą ir sveikatą darbe užtikrinančių reikalavimų ES šalims narėms. **Nurodykite problemų (jei tokių yra) dydį Jūsų įmonėje, esamu (dabar galiojančiu Lietuvoje) teisės aktų atžvilgiu (pažymėkite tinkamus langelius 2 lentelėje).**

2 lentelė

	Didelės problemos	Vidutinės problemos	Mažos problemos	Nėra problemų	Nežinau
1. Rizikos įvertinimas					
2. Dirbančiųjų aprūpinimas asmeninėmis apsauginėmis priemonėmis					
3. Dirbančiųjų medicininė apžiūra					
4. Saugos instrukcijų rengimas					
5. Mokymas ir informavimas					
6. Kiti sunkumai (nurodyti)					

- Ar Jūsų įmonė įvertina / numato kaštus, susijusius su dabartiniais LR reikalavimais saugai ir sveikatai darbe užtikrinti?

a) užtikrinant darbuotojų saugą darbo ir sveikatą visumoje Taip Ne
b) užtikrinant saugų darboviečių įrengimą statybvietėse Taip Ne

- Kiek Jūsų įmonei per metus kainuos / kainavo nurodyta veikla (nurodykite litais)?

a) užtikrinant darbuotojų saugą ir sveikatą visumoje _____ Lt
b) užtikrinant darboviečių įrengimą statybvietėse pagal Nuostatų reikalavimus _____ Lt
c) užtikrinant darbo vietų įrengimą patalpose _____ Lt
d) užtikrinant darbo vietų įrengimą lauke _____ Lt

- Nurodykite, kokio masto problemos / sunkumai kils Jūsų įmonėje diegiant “Darboviečių įrengimo statybvietėse nuostatus”? (pažymėkite tinkamus langelius 3 lentelėje).

3 lentelė

	Bus didelės problemos	Bus vidutinės problemos	Bus nedaug problemų	Nebus problemų	Nežinau
1.Rizikos įvertinimas					
2.Koordinatoriaus paskyrimas					
3.Saugos ir sveikatos darbe priemonių ir reikalavimų nurodymas organizavimo ir technologijos projektuose					
4.Savarankiškų darbuotojų darbas					
5.Saugių darboviečių įrengimo statybvietėse užtikrinimas					
6.Darbo vietų patalpose įrengimas					
7.Darbo vietų lauke įrengimas					
8.Pavojingų darbų atlikimas					
9.Dirbančiųjų aprūpinimas asmeninėmis apsauginėmis priemonėmis					
10.Dirbančiųjų medicininė apžiūra					
11.Saugos instrukcijų rengimas					
12.Mokymas ir informavimas					
13.Kiti sunkumai (nurodyti)					

- Įgyvendinant naujus reikalavimus įmonės turės skirti papildomai lėšų, kad išspręstų atsirandančias problemas ir užtikrintų atitiktį naujiems reikalavimams. Nurodykite metinius vidutinius kaštus esamomis kainomis (Lt) arba procentais skaičiuojant nuo bendrų kaštų, kuriuos, Jūsų nuomone, patirs Jūsų įmonė, įgyvendindama išvardintas veiklas (užpildykite 4 lentelę).

4 lentelė

	Kaštai, Lt	Kaštai, %
1.Rizikos įvertinimas		
2.Koordinatoriaus paskyrimas		
3.Saugos ir sveikatos darbe priemonių ir reikalavimų nurodymas organizavimo ir technologijos projektuose		
4.Savarankiškų darbuotojų darbas		
5.Saugių darboviečių įrengimo statybvietėse užtikrinimas		
6.Darbo vietų patalpose įrengimas		
7.Darbo vietų lauke įrengimas		
8.Pavojingų darbų atlikimas		
9.Dirbančiųjų aprūpinimas asmeninėmis apsauginėmis priemonėmis		
10.Dirbančiųjų medicininė apžiūra		
11.Saugos instrukcijų rengimas		
12.Mokymas ir informavimas		
13.Kiti sunkumai (nurodyti)		

- **Kaip įvertintumėte 4 lentelėje pateiktus kaštus Jūsų įmonei (pažymėkite tinkamus langelius 5 lentelėje).**

5 lentelė

	Dideli	Vidutiniški	Maži	Nereikšmingi	Nežinau
1.Rizikos įvertinimas					
2.Koordinatoriaus paskyrimas					
3.Saugos ir sveikatos darbe priemonių ir reikalavimų nurodymas organizavimo ir technologijos projektuose					
4.Savarankiškų darbuotojų darbas					
5.Saugių darboviečių įrengimo statybvietėse užtikrinimas					
6.Darbo vietų patalpose įrengimas					
7.Darbo vietų lauke įrengimas					
8.Pavojingų darbų atlikimas					
9.Dirbančiųjų aprūpinimas asmeninėmis apsauginėmis priemonėmis					
10.Dirbančiųjų medicininė apžiūra					
11.Saugos instrukcijų rengimas					
12.Mokymas ir informavimas					
13.Kiti sunkumai (nurodyti)					

Koks, Jūsų manymu, bus teigiamas Nuostatų poveikis? (pažymėti)

- darbo sąlygų gerėjimas;
- profesinių ligų skaičiaus ar jų pasekmių mažėjimas;
- nelaimingų atsitikimų mažėjimas;
- darbo rezultatų gerėjimas;
- darbo kultūros pokyčiai;
- darbų kokybės gerėjimas;
- kitas (nurodyti)

- **Ar šio teisės akto įgyvendinimui reikalinga parama (pažymėkite tinkamus langelius 6 lentelėje)?**

6 lentelė

	Taip	Ne
Finansinė		
Konsultacinė (mokymo)		
Informacinė		
Įstatyminė		
Kita (kokia)		

- **Ar dabar LR galiojantys saugos ir sveikatos darbe teisės aktai prieštarauja ar trukdo įgyvendinti šiuos Nuostatus?**

•

 Taip Ne

Jeigu **Taip**, tai kokie _____

- Ar pakankamai valstybės institucijos bendradarbiauja su Jumis šių Nuostatų diegime Jūsų įmonėje?

Taip

Ne

Jeigu **Ne**, tai kokios kyla problemos _____

- Ar valstybės finansinė/ekonominė politika padėtų Jūsų įmonei įgyvendinti šios direktyvos nuostatas?

Taip

Ne

Jeigu **Taip**, tai kokie sprendimai ar priemonės _____

- Ar reikia kurti naujas valstybės institucijas, siekiant įgyvendinti šį teisės aktą?

Taip

Ne

Jeigu **Taip**, tai kokioms funkcijoms vykdyti _____

Nuoširdžiai dėkojame už atsakymus. Pateiktos informacijos konfidencialumas garantuojamas.



VGTU DGSK

2001 07 10 Nr. ŽS-25

Gerb. vadovui

Vilniaus Gedimino technikos universiteto Darbo ir gaisrinės saugos katedra kartu su Lietuvos Statybininkų Asociacija atlieka **ES tarybos direktyvos 92/57/EEC**, *“Dėl minimalių saugos ir sveikatos reikalavimų laikinosiose arba kilnojamose statybvietėse”* įgyvendinimo pasekmių tyrimą. Pagal Direktyvą 92/57/EEC parengti *“Darboviečių įrengimo statybvietėse nuostatai”*. Nuostatuose nustatyti privalomi minimalūs laikinųjų arba kilnojamųjų statybviečių saugos ir sveikatos darbe reikalavimai.

Pasekmių tyrimo tikslas - numatyti galimą **Direktyvos** poveikį visai ekonomikai bei atskiriems ūkio subjektams ar jų grupėms.

Pasekmių įvertinimo rezultatai labai priklauso nuo to, kokią informaciją apie galimus kaštus ir susijusias problemas gali suteikti ūkio subjektai, todėl kviečiame Jus bendradarbiauti pateikiant kokybišką ir visapusišką informaciją.

Šio teisės akto įgyvendinimo pasekmių tyrimo rezultatai:

- suteiks Jums informaciją apie saugos ir sveikatos darbe būklę Lietuvos statybos įmonėse;
- padės spręsti bendras statybos įmonių saugos ir sveikatos darbe problemas;
- padės racionaliai paskirstyti ir sumažinti šiam tikslui skirtus kaštus;
- palengvins prisitaikyti prie ES ir Lietuvos teisės aktų reikalavimų;
- suteiks pagrindą valstybės institucijų bei verslo atstovų tarpusavio supratimui ir bendradarbiavimui;
- sudarys sąlygas dirbančiųjų saugos ir sveikatos gerinimui, nelaimingų atsitikimų ir profesinių ligų mažėjimui.

Maloniai prašome Jus atsakyti į anketos klausimus, susijusius su šio teisės akto įgyvendinimu, **iki š.m. rugpjūčio 1 d.**

Šios anketos duomenimis norėtumėme išsiaiškinti Jūsų nuomonę, paremtą Jūsų praktine darbo patirtimi. Jūsų turima informacija yra vienas pagrindinių šaltinių įvertinant **Direktyvos** poveikį visai Lietuvai. Dėl to yra labai svarbu, kad Jūs atsakytumėte į šiuos klausimus kaip galima išsamiau ir tiksliau. Iš anksto dėkojame už atsakymus.

Su pagarba,

VGTU DGSK vedėjas

doc. dr. P. Čyras

Priedas: ANKETA 3 lapai

Teisės akto, ES tarybos Direktyvos “Dėl minimalių saugos ir sveikatos reikalavimų laikinosiose ir kilnojamosiose statybvietėse” (aštuntoji atskiroji Direktyva, kaip apibrėžta Direktyvos 89/391/EEC 16 str. 1 dalyje) 92/57/EEC 1992 m. birželio 24 d., įgyvendinimo pasekmių tyrimo

ANKETA

1) Ar Jūsų institucijoje yra padalinys atsakingas už šios Direktyvos nuostatų įgyvendinimą?

Taip Ne

2) Kokias funkcijas Jūs atliekate arba numatote atlikti diegiant šios Direktyvos nuostatas?

3) Ką reikia daryti iškart (trumpu laikotarpiu, t.y. per artimiausius 1 metus) ir ką – vidutiniu laikotarpiu?

Laikotarpiai	Darbai			
	Kurti naujas institucijas (kokias?)	Pertvarkyti esamas institucijas (kokias?)	Mokyti darbuotojus	Kiti
Trumpas				
Vidutinis				

4) Kokie pertvarkymai turi būti padaryti veikiančiose institucijose ir jų veiklos funkcijos įgyvendinant šį teisės aktą?

Institucijos pavadinimas		Pagrindiniai padaliniai		Veiklos funkcijos	
esamas	siūlomas	esami	siūlomi	esamos	siūlomos

GALUTINĖ ATASKAITA

- 5) Kokias naujas institucijas reikia įkurti, siekiant įgyvendinti šį teisės aktą ir užtikrinti jo vykdymą? Kokia būtų tų institucijų struktūra ir veiklos funkcijos (nurodykite tik pagrindines charakteristikas)?

Institucijos pavadinimas	Pagrindiniai padaliniai	Veiklos barai

- 6) Kokio masto darbuotojų mokymas reikalingas (atsakymą pabraukti):

- a) didelio masto;
- b) vidutinio masto;
- c) nedidelio masto;
- d) nereikalingas;
- e) nežinau.

- 7) Ar mokymui reikalinga Lietuvos ir (ar) užsienio specialistų pagalba? (atsakymus pažymėti ženklų "+"):

	Lietuvos	Užsienio
Reikalinga didelė pagalba		
Pagalba praverstų		
Pagalba nereikalinga		

- 8) Kiek kainuos 3) punkte nurodytų pokyčių įgyvendinimas (naujų institucijų kūrimas, esamų institucijų pertvarkymas bei darbuotojų mokymas), (išreikšti Lt.)

Naujų institucijų kūrimas	Esamų institucijų pertvarkymas	Darbuotojų mokymas	Kiti darbai

- 9) Nesant naujų institucijų kūrimo, veikiančiųjų pertvarkymo, darbuotojų mokymo – ar reikės papildomo finansavimo šio teisės akto įgyvendinimui (papildomų darbuotojų samdymas, ekspertų darbo apmokėjimas, užsakymai naujo teisės akto projektams rengti)? Nurodykite tokių darbų turinį ir reikiamų lėšų apimtį:

Darbų turinys	Lėšos, Lt

10) Kaip šie darbai bus finansuojami (jei šaltinių ne vienas – nurodykite, kokiomis dalimis bus naudojamosi kiekvienu iš jų)?

Darbų pavadinimas	Finansavimo šaltiniai				
	Papildomos valstybės biudžeto lėšos, Lt	Savivaldybių biudžetų lėšos, Lt	Pačios žinybos (įmonės) finansai, Lt	Išorinė neatlygintina finansinė pagalba, Lt	Kiti, Lt
Papildomų darbuotojų samdymas					
Ekspertų darbo apmokėjimas					
Naujų teisės aktų projektų rengimas					
Kiti (kokie?)					

11) Ar dabar LR galiojantys saugos ir sveikatos darbe teisės aktai prieštarauja ar trukdo įgyvendinti šios Direktyvos nuostatas?

 Taip

 Ne

Jeigu **Taip**, tai kokie ir kodėl _____

12) Ar bendradarbiaujate su kitomis valstybės institucijomis šios Direktyvos nuostatų diegime?

 Taip

 Ne

Jeigu **Taip**, tai su kokiomis ir kokiose srityse _____

13) Ar šio teisės akto įgyvendinimui reikalinga parama Jūsų institucijai:

	TAIP	NE
Finansinė		
Konsultacinė (mokymo)		
Informacinė		
Įstatyminė		
Kita (kokia)		

14) Koks bus poveikis įgyvendinus Direktyvos nuostatas? Atsakymą išreikšti procentais (nuo 1÷100%):

- darbo sąlygų gerėjimas;
- profesinių ligų skaičiaus ar jų pasekmių mažėjimas;
- nelaimingų atsitikimų mažėjimas;
- darbo rezultatų gerėjimas;
- gamybos kultūros pokyčiai;
- kitas (nurodyti koks).

V.A.

Užpildė _____
pareigos, vardas, pavardė, parašas

Nuoširdžiai dėkojame už atsakymus.



VGTU DGSK

2001 08 23 Nr. ŽS-26

Gerb. Įmonės vadovui

Vilniaus Gedimino technikos universiteto Darbo ir gaisrinės saugos katedra kartu su Lietuvos Statybininkų Asociacija atliko Jūsų įmonės pirminę apklausą pagal *“Darboviečių įrengimo statybvietėse nuostatus”*.

Pagal apklausos analizę sudarėme antrinės apklausos anketą.

Šioje anketoje pateikti visoms Asociacijos įmonėms aktualūs ir skausmingiausi statybininkams klausimai.

Prašome įdėmiai išnagrinėti anketos klausimus ir išsamiai atsakyti iki **š.m. rugsėjo 10 d.**

Pagarbiai

Petras Čyras
Antanas Pačėsa

Priedas: ANKETA 1 lapas

PAPILDOMA ANKETA

dėl "Darboviečių įrengimo statybvietėse nuostatų"

1. Kokios problemos vertinant riziką?
 - a) informacijos stoka;
 - b) specialistų trūkumas;
 - c) metodikos trūkumas;
 - d) matavimo prietaisų trūkumas;
 - e) kita.

2. Kokios problemos statybos projekto saugos ir sveikatos koordinatoriaus veikloje?
 - a) kvalifikacija;
 - b) atestavimas;
 - c) organizacinių klausimų sprendimas (pagal Nuostatų III skyrių);
 - d) saugos ir sveikatos priemonių plano rengimas;
 - e) saugos ir sveikatos reikalavimų sąvado (dokumentų) parengimas;
 - f) saugos ir sveikatos priemonių plano koregavimas;
 - g) kita.

3. Kokios problemos statybos saugos ir sveikatos koordinatorių veikloje?
 - a) kvalifikacija;
 - b) atestavimas;
 - c) organizacinių klausimų sprendimas (pagal Nuostatų IV skyrių 11.1 p.);
 - d) bendradarbiavimas su darbdaviais;
 - e) bendradarbiavimas su savarankiškais darbuotojais;
 - f) saugos ir sveikatos priemonių plano koregavimas;
 - g) darbdavių ir savarankiškųjų darbuotojų informavimas;
 - h) darbų kokybės kontrolės planų vykdymo koordinavimas;
 - i) statybvietės apsauga nuo pašalinių asmenų;
 - j) kita.

4. Ar įmonei naudinga projekto koordinatoriaus veikla?
 Taip Ne

5. Ar įmonei naudinga statybos koordinatoriaus veikla?
 Taip Ne

6. Kokios problemos nurodant saugos ir sveikatos reikalavimus darbų organizavimo ir technologijos projektuose?

7. Kokios problemos savarankiškųjų darbuotojų darbe?
 - a) Informavimas;
 - b) Bendradarbiavimas;
 - c) nurodymų nesilaikymas.

8. Ar darbų vadovas vykdo Nuostatų II skyriaus reikalavimus?
 Taip Ne
Jeigu ne, kokios problemos _____

9. Kokios problemos darbdaviams vykdant Nuostatų reikalavimus?
 - a) bendradarbiavimas su savarankiškais darbuotojais;
 - b) bendradarbiavimas su kitais darbdaviais;
 - c) kita.

Nuoširdžiai dėkojame už atsakymus.

LIETUVOS STATYBININKŲ ASOCIACIJA

Gerb. A. Pačėsai

2001 08 23

Vilnius

Prašome atlikti savarankiškųjų darbuotojų, dirbančių: Dzūkijos statyba, Alytaus statybos koncernas, UAB ALVISTA, AB LITHUN įmonėse ir kitose (Jūsų nuožiūra) anketinę apklausą. Anketa pridedama.

Pagarbiai

Petras Čyras

SAVARANKIŠKŲJŲ DARBUOTOJŲ APKLAUSOS

A N K E T A

1. Ar susipažinę Jūs su Darboviečių įrengimo statybvietėse nuostatais?

Taip | Ne

2. Ar statybos stadijoje paskirti saugos ir sveikatos koordinatoriai informuoja (pažymėti):

- a) apie statybvietėje esančius pavojus;
- b) apie nelaimingų atsitikimų ir profesinių ligų prevenciją;
- c) apie darbuotojų saugos ir sveikatos užtikrinimą.

3. Ar užtikrinat savo saugą ir sveikatą, įskaitant profesinės rizikos profilaktiką, šiais principais (pažymėti):

- a) tvarkingos ir pakankamai švarios statybvietės išlaikymo;
- b) darbo vietų išdėstymo parinkimo, atsižvelgiant į tai, kaip galima privažiuoti prie šių darbo vietų bei nustatant judėjimo kelius ar zonas ir įrenginius;
- c) įvairių medžiagų tvarkymo sąlygų;
- d) įrenginių ir įrangos techninės priežiūros, patikrinimų prieš naudojimą ir reguliarios kontrolės, šalinant trūkumus, galinčius pakenkti darbuotojų saugai ir sveikatai;
- e) įvairių medžiagų, ypač pavojingų žaliavų ar medžiagų saugojimui skirtų teritorijų ženklavimo ir atskyrimo;
- f) naudotų medžiagų pašalinimo sąlygų;
- g) atliekų ir statybinių šiukšlių sandėliavimo ir sunaikinimo ar išvežimo;
- h) įvairių darbų arba darbų etapų numatomo laikotarpio nustatymo, atsižvelgiant į pažangą, padarytą įrengiant statybvietę;
- i) bendradarbiavimo tarp darbdavių ir savarankiškai dirbančių asmenų;
- j) sąveikos su gamybine veikla teritorijoje arba šalia kurios yra statybvietė.

4. Ar darbdavys aprūpina asmeninėmis apsauginėmis priemonėmis?

Taip | Ne

5. Ar koordinatorius informuoja apie pavojingų darbų atlikimą?

Taip | Ne

6. Ar koordinatorius supažindina su statybos darbų technologiniu projektu ?

Taip | Ne

7. Ar darbdavys aprūpina statybvietėje persirengimo patalpą ir drabužių spintelę?

Taip | Ne

8. Kokios iškyla problemos dirbant statybvietėje?

Lėšų poreikio apskaičiavimas 5 darbo inspektoriams finansuoti1. Darbo užmokesčiui – 75,0 tūkst. Lt

Darbo užmokesčio apskaičiavimas pateiktas lentelėje.

Pareigybės pavadinimas	Etatų skaičius	Tarnybinio atlyginimo koeficientas (bazinės mėnesinės algos dydžiais)	Tarnybinis atlyginimas	Priedas	Mėnesinis atlyginimas	Metinis darbo užmokestis, tūkst. Lt
Darbo inspektorius	5	9,6	2,0	0,5	2,5	75

2. Elektros energijai – 0,68 tūkst. Lt

$$0,29 \times 5 \text{ komp.} \times 0,2 \times 4 \times 253 = 0,68 \text{ tūkst. Lt,}$$

čia: 0,29 – elektros energijos tarifas (su PVM);

0,2 – vienos kompiuterinio darbo valandos elektros energijos sąnaudos;

4 – vidutinis kompiuterinio darbo valandų skaičius per dieną;

253 – vidutinis darbo dienų skaičius per metus.

3. Ryšių paslaugų išlaidoms – 4,92 tūkst. Lt

Išlaidos telefono abonentiniam mokesčiui:

$$5 \times 30,2 \text{ Lt vid. abon. mokestis} \times 12 \text{ mėn.} = 1,8 \text{ tūkst. Lt;}$$

Pokalbiai telefonu 52 Lt per mėnesį vienam inspektoriui:

$$52 \text{ Lt} \times 5 \text{ insp.} \times 12 \text{ mėn.} = 3,12 \text{ tūkst. Lt.}$$

4. Transporto išlaikymui – 27,8 tūkst. Lt

Lengvųjų automobilių skaičius – 5;

Vidutinė automobilio rida km per metus 13 200 km;

Bendra rida – 66000 km;

Vid. degalų norma vienam automobiliui 100 km – 8 l;

Vid. degalų kaina – 2,5 Lt;

Iš viso degalų metams:

$$66000 \times 8 : 100 = 5,28 \text{ tūkst. l;}$$

Išlaidos degalams:

$$5,28 \times 2,5 = 13,2 \text{ tūkst. Lt;}$$

Eksploatacinės medžiagos – 1,6 tūkst. Lt;

Tarnybinių automobilių draudimui – 5,0 tūkst. Lt;

Atsarginėms detalėms bei techniniai priežiūrai – 8,0 tūkst. Lt;

Bendra transporto išlaikymo suma:

$$13,2 + 1,6 + 5,0 + 8,0 = 27,8 \text{ tūkst. Lt.}$$

5. Kitoms prekėms – 7,41 tūkst. Lt

Išlaidos kompiuterių eksploatavimui ir priežiūrai – 1,56 tūkst. Lt;

Dauginimo aparatų eksploatacinės išlaidos (toneriaus, kopijavimo popieriui ir kt.) – 2,5 tūkst. Lt;

Kitoms ūkinėms prekėms (valymo priemonėms, spynoms, raktams ir kt.) – 0,35 tūkst. Lt;

Ūkiniam inventoriui (kėdžių, stalų, lentynų) įsigyti – 3,0 tūkst. Lt;

Iš viso kitoms prekėms įsigyti:

$$1,56 + 2,5 + 0,35 + 3,0 = 7,41 \text{ tūkst. Lt.}$$

6. Komandiruotėms – 1,55 tūkst. Lt

$$5 \text{ insp.} \times 0,26 \text{ tūkst. Lt} = 1,55 \text{ tūkst. Lt.}$$

7. Kvalifikacijai ir apmokymui – 8,55 tūkst. Lt

Darbo inspektorių kvalifikacijos kėlimui vienam inspektoriui skiriama 30 akademinų valandų arba 0,31 tūkst. Lt, t.y.:

$$5 \text{ insp.} \times 0,31 \text{ tūkst. Lt} = 1,55 \text{ tūkst. Lt;}$$

Jų apmokymui (215 iki 280 akad. val.) reikia 7 tūkst. Lt;

Viso kvalifikacijai ir apmokymui: $1,55 + 7,0 = 8,55$ tūkst. Lt.

Lėšų poreikis 5 darbo inspektoriams finansuoti – 125,91 tūkst. Lt

$$75,0 + 0,68 + 4,92 + 27,8 + 7,41 + 1,55 + 8,55 = 125,91 \text{ tūkst. Lt}$$

Pastabos ir pasiūlymai darbuotojų įrengimo statybvietėse
nuostatų pakeitimui

Darbuotojų įrengimo statybvietėse nuostatai	Direktyvos 92/ 57/ EEC autentiškas vertimas	Pastabos ir pasiūlymai
<p>6. Statytojas (užsakovas) arba darbų vadovas, kai statinį projektuojant arba statant dirbs daugiau kaip viena <i>įmonė</i>, privalo paskirti vieną arba daugiau saugos ir sveikatos koordinatorių (2.5 ir 2.6 papunkčiai)</p> <p>9. <i>Statytojas (užsakovas) ir darbų vadovas</i> privalo užtikrinti, kad statinio, statybos organizavimo, statybos darbų technologijos (vykdymo) projektuose būtų numatyti saugos ir sveikatos darbe teisės aktuose nurodyti bendrieji saugos ir sveikatos darbe principai ir reikalavimai, ypač: sprendžiant architektūrinius, techninius ir/arba organizacinius klausimus bei paskirstant tokius darbus (arba darbų etapus), kurie atliekami vienu metu arba vienas po kito; įvertinant tokių darbų (arba darbų etapų) atlikimo trukmę. Šiame punkte nurodytuose projektuose privalo būti atsižvelgiama į saugos ir sveikatos darbe planus ir dokumentus, kurie parengti pagal 10.2 ir 10.3 papunkčių reikalavimus, taip pat projektai privalo būti koreguojami atsižvelgiant į statybos darbų eigą (11.3 papunktis).</p>	<p>3 straipsnis 1. Kiekvienai statybvietei, kurioje dirba daugiau negu vienas <i>rangovas</i>, užsakovas arba projekto vadovas, paskiria vieną arba daugiau saugos ir sveikatos koordinatorių, kaip apibrėžta 2 straipsnio e ir f punktuose .</p> <p>4 straipsnis <i>Projekto vadovas arba, kai galima, užsakovas</i> įvairiuose projektavimo ir projekto rengimo etapuose atsižvelgia į bendruosius prevencijos principus dėl saugos ir sveikatos, minėtus Direktyvoje 89/391/EEC visų pirma: sprendžiant architektūrinius, techninius ir (arba) organizacinius klausimus, bei paskirstant tokius darbus ar darbo etapus, kurie atliekami vienu metu arba vienas po kito; įvertinant, kiek laiko reikės tokiam darbui arba darbų etapams užbaigti. Jeigu reikalinga atsižvelgiama į visus darbuotojų saugos ir sveikatos apsaugos planus ir dokumentus, parengtus pagal 5 straipsnio b arba c punktą arba koreguojamus, remiantis 6 straipsnio c punktu.</p>	<p>6. Statytojas (užsakovas) arba darbų vadovas, kai statinį projektuojant arba statant dirbs daugiau kaip vienas <i>rangovas</i>, privalo paskirti vieną arba daugiau saugos ir sveikatos koordinatorių (2.5 ir 2.6 papunkčiai)</p> <p>9 <i>Darbų vadovas ir kur reikalinga statytojas (užsakovas)</i> privalo užtikrinti, kad statinio, statybos organizavimo, statybos darbų technologijos (vykdymo) projektuose būtų numatyti saugos ir sveikatos darbe teisės aktuose nurodyti bendrieji saugos ir sveikatos darbe principai ir reikalavimai, ypač: sprendžiant architektūrinius, techninius ir/arba organizacinius klausimus bei paskirstant tokius darbus (arba darbų etapus), kurie atliekami vienu metu arba vienas po kito; įvertinant tokių darbų (arba darbų etapų) atlikimo trukmę. Šiame punkte nurodytuose projektuose, jei <i>reikalinga</i>, privalo būti atsižvelgiama į saugos ir sveikatos darbe planus ir dokumentus, kurie parengti pagal 10.2 ir 10.3 papunkčių reikalavimus, taip pat projektai privalo būti koreguojami atsižvelgiant į statybos darbų eigą (11.3 papunktis).</p>
<p>12. Darbų vadovas arba statytojas, <i>kai jie darbuotojų atžvilgiu yra darbdaviai, atsako už darbuotojo, su kuriuo sudaryta sutartis, saugą ir sveikatą darbe</i> statybvietėje, nors ir įgalioja</p>	<p>7 straipsnis 1 Jeigu užsakovas ar projekto vadovas paskyrė koordinatorių ar koordinatorius 5 ir 6 straipsniuose nurodytoms pareigoms vykdyti, tai neatleidžia užsakovo ar projekto vadovo nuo atso-</p>	<p>12. <i>Statytojas (užsakovas) arba darbų vadovas</i> nors ir įgalioja vieną ar kelis koordinatorius vykdyti 10 ir 11 punktuose nurodytus reikalavimus, neatleidžia statytojo (užsakovo) arba</p>

<p>vieną ar kelis koordinatorius vykdyti 10 ir 11 punktuose nurodytus reikalavimus.</p>	<p>komybės šiuo atžvilgiu. 2. 5 ir 6 straipsnių bei šio straipsnio 1 dalies vykdymas nepažeidžia darbdavių atsakomybės principo, numatyto Direktyvoje 89/391EEC.</p>	<p>darbų vadovo nuo atsakomybės šiuo atžvilgiu. <i>10 ir 11 punktų bei šio punkto 1 dalies vykdymas nepažeidžia darbdavių atsakomybės principo, nustatyto Darbuotojų saugos ir sveikatos įstatyme.</i></p>
<p>25.3. kai darbo aplinka kelia pavojų darbuotojo sveikatai, darbuotojas negali dirbti vienas veikiamas pavojingos aplinkos. Jis privalo būti nuolat stebimas ir parengtos reikiamos priemonės greitai ir efektyviai pagalbai suteikti.</p>	<p>IV priedas A dalis 6.3. Darbuotojo jokių būdu neturi veikti didelę riziką keliantis uždaro erdvės oras. Darbuotojas turi būti nuolat stebimas iš išorės ir turi būti imtasi visų atsargos priemonių, kad būtų galima greitai ir efektyviai suteikti reikiamą pagalbą.</p>	<p>25.3. kai <i>uždaro</i> darbo aplinkos oras kelia didelį pavojų darbuotojo sveikatai, darbuotojas negali dirbti vienas. Jis privalo būti nuolat stebimas <i>iš išorės</i> ir parengtos reikiamos priemonės greitai ir efektyviai pagalbai suteikti.</p>
<p>32.4. <i>darbo patalpose</i>, kuriose vykdomi darbai didesnės rizikos sąlygomis, privalo būti pirmosios pagalbos priemonės.</p>	<p>13.4. Be to, pirmosios pagalbos priemonės turi būti įrengtos <i>visose vietose</i>, kuriose jos reikalingos pagal darbo sąlygas.</p>	<p>32.4. pirmosios pagalbos priemonės turi būti <i>visose vietose, kuriose jos reikalingos pagal darbo sąlygas.</i></p>
<p>1 priedas 8. Atstatymas. 11. Planinis remontas</p>	<p>1 priedas 8. Remontas. 11. Planinis remontas.</p>	<p>1 priedas 8. <i>Remontas</i> 11. <i>Priežiūra</i></p> <p>Pastaba: 11 punktas tai direktyvos (anglų ir vokiečių kalbomis) patikslintas vertimas.</p>

Pastaba: Kadangi Lietuvos Respublikos žmonių saugos darbe įstatymas pakeistas Lietuvos Respublikos darbuotojų saugos ir sveikatos įstatymu. (Žin., 2000, Nr.95-2968), reikalinga pakeisti atitinkamus Nuostatų punktus.

VDI patikrinimai, kaip statybos įmonėse laikomasi Darboviečių įrengimo statybvietėse nuostatų reikalavimų

7 priedas

	[mo- nių sk.	[mo- nės tipas pagal dar- buoto- jų sk.	Bend- ras dar- buoto- jų sk.	Darbdavys susipažinęs su teisės aktu		Darbuotojai supažindinti pasirašytinai su teisės aktu		Teisės akto reikalavimai įvertinti lokaliniuose teisės aktuose (nuostatuose, instrukcijose ir kt.)		Įmonėje organizuota teisės akto įgyvendinimo kontrolė		Nurodyti ar atitinka teisės akto reikalavimus								Nurodyti ar atitinka teisės akto reikalavimus						Inspektoriaus nuomonė apie darbo organizavimą įgyvendinant teisės akto reikalavimus įmonėje						
												Statybos darbų technologijos (vykdymo) projekte numatyti darbuotojų saugos ir sveikatos principai ir reikalavimai (9 p.)		Paskirti (jei tai būtina) saugos ir sveikatos darbe koordinatorius (6 p.)		Parengti saugos ir sveikatos darbe priemonių planą (7 p.)		Pranešti (jei būtina) Valstybinės darbo inspekcijos inspektavimui skyriui apie statybos darbų pradžią (8 p.)		Įrengti persirengimo kambarius, asmeninių drabužių saugojimo vietas, (33 p.)		Plieno ir betono konstrukcijas, taip pat jų dalis, klijinius arba laikinas sijas ir ramsčius gaminti, montuoti ir ardyti prižiūrint kompetentingiems (turintiems teisę vadovuti atitinkamoms statybos techninės veiklos sritims) asmenims (65 p.)		Darbuotojų apsauga nuo krentančių daiktų (57 p.)					Darbuotojų apsauga nuo kritimo iš aukščio (58 p.)		Pastoliai ir kopėčios (59 p.)	
												taip	nepilnai	taip	nepilnai	taip	nepilnai	taip	nepilnai	taip	nepilnai	taip	nepilnai	taip	nepilnai	taip	nepilnai	taip	nepilnai	taip	nepilnai	taip
sk.	211	< 50	3629	114	39	17	46	36	63	37	43	70	54	86	32	68	28	73	20	69	68	72	34	89	55	93	50	76	68	52	102	37
proc.	63,9		12,5	###	18,5	8,1	21,8	17,1	29,9	17,5	20,4	33,2	25,6	40,8	15,2	32,2	13,3	34,6	9,5	32,7	32,2	34,1	16,1	42,2	26,1	44,1	23,7	36,0	32,2	24,6	48,3	17,5
sk.	94	<250	10849	63	26	26	40	27	48	32	50	48	23	43	6	43	18	38	7	45	30	60	8	54	21	57	20	50	29	39	42	6
proc.	28,5		37,5	###	27,7	###	42,6	28,7	51,1	34,0	53,2	51,1	24,5	45,7	6,4	45,7	19,1	40,4	7,4	47,9	31,9	63,8	8,5	57,4	22,3	60,6	21,3	53,2	30,9	41,5	44,7	6,4
sk.	25	>250	14481	17	4	6	9	8	11	10	11	9	6	9	7	6	6	11	5	15	3	12	3	14	3	13	5	13	5	8	11	1
proc.	7,6		50,0	###	16,0	###	36,0	32,0	44,0	40,0	44,0	36,0	24,0	36,0	28,0	24,0	24,0	44,0	20,0	60,0	12,0	48,0	12,0	56,0	12,0	52,0	20,0	52,0	20,0	32,0	44,0	4,0
Iš viso	330		28959	194	69	49	95	71	122	79	104	127	83	138	45	117	52	122	32	129	101	144	45	157	79	163	75	139	102	99	155	44
proc.				###	20,9	###	28,8	21,5	37,0	23,9	31,5	38,5	25,2	41,8	13,6	35,5	15,8	37,0	9,7	39,1	30,6	43,6	13,6	47,6	23,9	49,4	22,7	42,1	30,9	30,0	47,0	13,3